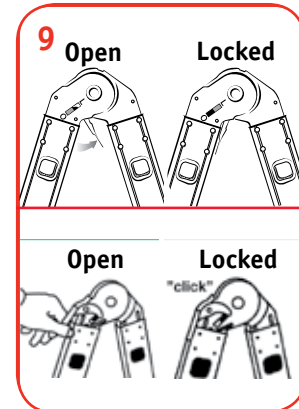
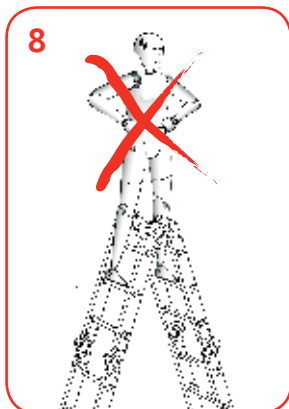
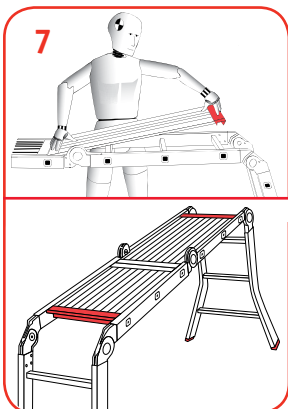
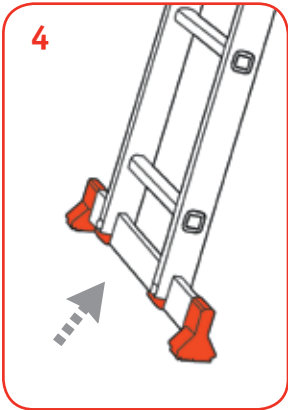
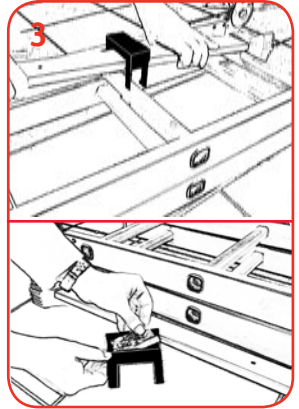
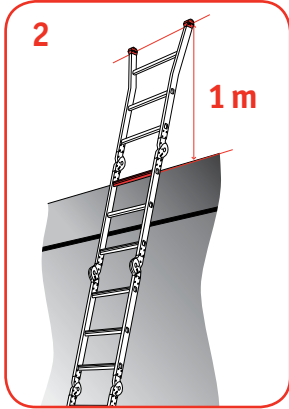
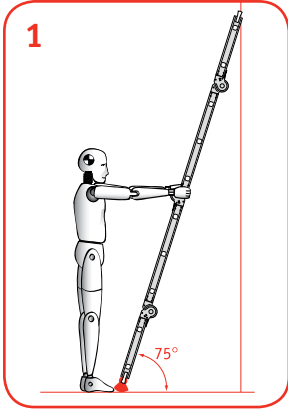


## Gebruikershandleiding Altrex Vouwladders



Deze gebruikershandleiding is opgesteld door de leverancier.  
Voor een gebruikershandleiding in diverse talen, volg onderstaande link  
<https://altrex.com/assets/uploads/nl/files/handleiding-vouwladders.pdf>

[Algemene voorwaarden](#) van BAM Materieel van zijn hiervoor van toepassing.





## Veilig gebruik van een vouwladder/telescopische ladder

Gefeliciteerd met de aankoop van uw Altrex vouwladder/telescopische ladder. U hebt gekozen voor een product waarin de nieuwste technieken op het gebied van veiligheid en materiaal zijn toegepast. De doordachte details zorgen ervoor dat het met een Altrex vouwladder/telescopische ladder eenvoudig werken is.

**Lees voor het gebruik van de vouwladder/telescopische ladder deze gebruiksaanwijzing goed door! Bewaar deze ook om later na te kunnen lezen. Bestudeer ook goed de aanwijzingen/pictogrammen op het product zelf.**

Altrex Home & Garden producten zijn niet geschikt voor professioneel gebruik.

Alle telescopische ladders/ vouwladders die in Nederland in de handel worden gebracht, moeten voldoen aan de Warenwet waarvan de eisen zijn vastgelegd in het Besluit Draagbaar Klimmaterieel. Zie voor meer informatie [www.altrex.com](http://www.altrex.com) en de stickers op de vouwladder/telescopische ladder. Professioneel, veilig werken op telescopische ladders/ vouwladders vereist het kiezen voor het veiligheidsniveau van de NEN2484 en de Warenwet.

### Algemeen

- Maximale gebruiksbelasting 150kg
- Maximaal door 1 persoon te gebruiken

### Voor gebruik

- Onderhoud een vouwladder/telescopische ladder conform de voorschriften.
- Wees steeds waakzaam. Beklim een vouwladder/telescopische ladder geconcentreerd en niet onder invloed van alcohol, medicijnen of middelen die het reactievermogen kunnen beïnvloeden.
- Zorg dat tijdens transport de vouwladder/telescopische ladder is ingeklapt/ ingeschoven en zorg ervoor dat de vouwladder/telescopische ladder goed ondersteund wordt en vastgezet is.
- Controleer na ontvangst en vóór ieder gebruik alle onderdelen van de telescopische ladder/vouwladder op de toestand en werking. Telescopische ladder moet geheel inschuifbaar zijn! Kijk of alle onderdelen (o.a. voeten en kapjes) aanwezig zijn.
- Sommige vouwladders zijn voorzien van een los meegeleverde stabiliteitsbalk. Monteer deze vóór gebruik (fig. 3 en 4).
- Inspecteer, iedere keer voor gebruik, de vouwladder/telescopische ladder op gebreken zoals vervorming en slijtage.
- Telescopische ladders/ vouwladders voor professioneel gebruik moeten periodiek worden gekeurd door een deskundige.
- Verzeker uzelf, iedere keer, dat de vouwladder/telescopische ladder geschikt is voor het doel waarvoor u het gaat gebruiken. Gebruik de vouwladder/telescopische ladder uitsluitend waarvoor deze is vervaardigd.
- Gebruik nooit een beschadigde of gebroken vouwladder/telescopische ladder. Tijdelijke reparaties zijn niet toegestaan. Laat iedere beschadiging aan een vouwladder/telescopische ladder zo spoedig mogelijk repareren, in ieder geval voor een volgend gebruik, door een ter zake deskundige.
- Houd de vouwladder/telescopische ladder zoveel mogelijk vrij van ongerechtigheden zoals natte verf, modder, sneeuw en olie.
- Voer voor gebruik een risico analyse uit, indien de lokale of landelijke wet- en regelgeving dat verplicht voorschrijft.
- Gebruik een vouwladder/telescopische ladder niet achterstevoren of ondersteboven.
- Vernietig een gebroken, versleten of onherstelbaar beschadigde vouwladder/telescopische ladder.

## Plaatsen en/of opzetten van een vouwladder/telescopische ladder

- Een vouwladder/telescopische ladder in ladderstand moet zodanig worden geplaatst dat de afstand van de voet van de ladder tot de muur ongeveer gelijk is aan een kwart van de gebruiks lengte van de ladder. De opstelhoek is dan ca. 75° (fig. 1)
- Plaats de vouwladder/telescopische ladder altijd op een stevige, stabiele, horizontale en niet gladde ondergrond waarin de voeten van de vouwladder niet kunnen wegzakken en/of wegglijden. Dus niet op tafels, kisten, kratten en andere onstabiele ondergronden, zoals een modderige bodem en los zand.
- Plaats een vouwladder/telescopische ladder in ladderstand dusdanig dat deze met zijn vier punten voldoende steun heeft tegen een stevig dragend vlak, dus nooit tegen een raam, tegen ronde of smalle zuilen of tegen hoeken, tenzij voor dat doel aangepaste hulpmiddelen worden gebruikt.
- Overtuig u ervan dat de vouwladder/telescopische ladder voldoende stabiel staat en eventueel geborgd is tegen wegglijden.
- Een vouwladder/telescopische ladder mag nooit verplaatst worden wanneer men op het platform of de ladder sport staat of vanaf een positie hoger dan het platform of ladder.
- Neem extra voorzorgsmaatregelen wanneer de vouwladder/telescopische ladder voor een deuropening, openslaand raam of in een passage e.d. moet worden opgesteld. Zorg er voor dat er geen mensen tegen de vouwladder/telescopische ladder aan, of er onderdoor kunnen lopen.
- Plaats een aluminium vouwladder/telescopische ladder nooit binnen een afstand van 2,5m van niet geïsoleerde - onder spanning staande - elektrische delen van laagspanningsinstallaties en -netten.
- Plaats een aluminium vouwladder/telescopische ladder nooit nabij delen van hoogspanningsinstallaties.
- Pas op met elektrisch gereedschap. Aluminium telescopische ladders/ vouwladders geleiden stroom. Neem altijd maatregelen zodat een stroomdraad niet bekneld kan raken of kan blijven haken bij het beklimmen, verschuiven of verplaatsen van de vouwladder/telescopische ladder. Controleer vooraf of het elektrische snoer van uw gereedschap niet beschadigd is.
- Telescopische ladders/ vouwladders moeten altijd rusten op hun voeten en niet op de sport.
- Plaats een vouwladder/telescopische ladder altijd zo dicht mogelijk bij het werk.
- Bedien geen scharnieren terwijl er iemand op de vouwladder staat.
- Bedien geen schuifjes terwijl er iemand op de telescopische ladder staat.
- Het is niet toegestaan de vouwladder te beklimmen in de zogenoemde M of Z positie. Gebruik deze positie alleen als werktafel (fig. 6).
- Het is bij een vouwladder niet toegestaan het horizontale gedeelte te beklimmen in muur afstandstand (fig. 6).
- Alvorens de vouwladder te beklimmen dient u zich er visueel van te overtuigen dat alle scharnieren vergrendeld zijn. Zorg ervoor dat de scharnieren schoon zijn zodat ze soepel blijven door ze bijvoorbeeld in te sprayen met teflonspray.
- Alvorens de telescopische ladder te beklimmen dient u zich er visueel van te overtuigen dat alle sporten vergrendeld zijn. Onder andere te controleren aan de hand van de schuifjes (fig. 13 A).
- Indien de vouwladder in steigerstand gebruikt kan worden (niet toegestaan bij 4x4 uitvoeringen), dient u bij beklimming het door de fabrikant geleverde platform te plaatsen. Controleer altijd of het platform goed geplaatst is, ook na verplaatsen van de vouwladder (fig. 7).

## In- en uitvouwen van de vouwladder

Your folding ladder is equipped with one of the under mentioned hinges (A to C).

Please check which hinges your folding ladders are equipped with and read the corresponding instructions.

### A. Werking flex-scharnier (met hendel) (fig. 9)

1. Leg de vouwladder in zijn opgevouwen toestand plat op een schone ondergrond.
2. Klap het bovenste ladderdeel omhoog tot het automatisch in een positie klikt.
3. Open de hendel van het scharnier aan beide zijden van de vouwladder zodanig dat deze open blijft staan. Forceer de hendel niet (indien het openen stagneert, beweeg dan hierbij het open te klappen ladderdeel met weinig kracht). Voorkom dat het ladderdeel terugvalt en houd daarom tijdens het openen met één hand het ladderdeel in positie.
4. Beweeg vervolgens het ladderdeel in de volgende positie
5. Plaats vervolgens elk ladderdeel op dezelfde wijze in de gewenste positie totdat de gehele vouwladder in de gewenste werkpositie staat.
6. Let op: Controleer voor gebruik of alle blokkeringsblokjes volledig in de 'LOCKED' positie vergrendeld staan (fig. 9).

### B. Werking 3-PIN AUTO-LOCKING® scharnier (fig. 10+11)

1. Druk met kracht de scharnierkop aan beide zijden van één ladderdeel zodanig in dat alle borgpennen niet meer door het scharnier steken. Voorkom dat hierbij het ladderdeel terugklapt en houd daarom tijdens het openen met één hand het ladderdeel in positie. Indien het openen stagneert, beweeg dan hierbij het open te klappen ladderdeel met weinig kracht (fig. 10).
2. Beweeg vervolgens het ladderdeel in de volgende positie.
3. Plaats vervolgens elk ladderdeel op deze wijze in de gewenste positie totdat de gehele vouwladder in de juiste werkpositie staat.
4. Zorg ervoor dat voor gebruik alle borgpennen volledig door het scharnier steken.
5. In opgevouwen toestand moeten de scharnieren worden geblokkeerd ter voorkoming van ongewenst uitklappen. Draai hiervoor met weinig kracht de knoppen naar links als de vouwladder geheel ingeklapt is (fig. 11).

### Attentie!

- Indien een scharnier niet vergrendeld blijkt te zijn, probeer dan nooit tegen de hendel te drukken om dit alsnog te vergrendelen. In plaats hiervan: ontgrendel ook het tegenovergelegen scharnier en herhaal de procedure.
- Forceer de scharnieren niet indien het openen niet soepel verloopt.

### C. Werking TELELOCK® scharnier (fig. 12)

1. Vergrendeling: controleer of de handgreep geheel in het borggat is geplaatst.
2. Ontgrendeling: trek de handgreep geheel uit en parkeer deze naast het borggat.

### Attentie!

- Telescopische delen mogen niet los worden gebruikt.

## In- en uitschuiven van een telescopische ladder

### Attentie!

**Volg bij het in –en uitschuiven van de telescopische ladder nauwkeurig onderstaande instructies op. Knelgevaar van vingers tussen de sporten en ongelijke sportafstanden kunnen hierdoor voorkomen worden!**

NL

### Het uitschuiven van een telescopische ladder tot volledige hoogte

1. Zet de telescopische ladder rechtop op een schone en stabiele ondergrond.
2. Begin bij het uitschuiven van een telescopische ladder bij de bovenste sport en schuif deze uit tot de sport zich vergrendelt. Controleer dit door aan beide zijden de bovenliggende sport naar beneden te drukken. Controleer ook de stand van de schuifjes (zie fig. 13 A). Controleer tevens of alle sportafstanden gelijk zijn. Doe dit ook bij de daaropvolgende sporten totdat de telescopische ladder maximaal is uitgeschoven

### Het uitschuiven van een telescopische ladder tot een tussenlengte

1. Zet de telescopische ladder rechtop op een schone en stabiele ondergrond.
2. Begin bij het uitschuiven van een telescopische ladder bij de één na onderste sport en schuif deze uit tot de sport zich vergrendelt. Controleer dit door aan beide zijden de bovenliggende sport naar beneden te drukken. Controleer ook de stand van de schuifjes (zie fig. 13 A). Doe dit ook bij de daaropvolgende sporten totdat de ladder de gewenste lengte heeft. Controleer tevens of alle sportafstanden gelijk zijn.
3. Bij een gedeeltelijk uitgeschoven ladder dienen altijd de overgebleven sporten aan de bovenkant van de ladder te zijn opgestapeld (fig. 13 B).

### Het inschuiven van een telescopische ladder

1. Zet de telescopische ladder rechtop op een schone en stabiele ondergrond.
2. Begin bij het inschuiven van een telescopische ladder bij de één na onderste sport.
3. Houd de ladder in rechtopstaande positie stevig vast met één hand aan de ladderboom bij voorkeur 2 sporten hoger.
4. Knijp met de andere hand met duim en wijsvinger de schuifjes naar elkaar toe en begeleidt met de andere hand de bovenliggende ladderdelen zacht naar beneden (fig. 13 C).
5. De daaropvolgende sporten schuif je in, op dezelfde manier, zodat je uiteindelijk in elkaar geschoven ladder krijgt.
6. Voorkom te allen tijde dat er een halve opstap ontstaat, dit kan gebeuren indien u hoger gepositioneerde sporten inschuift.

## Gebruik van de vouwladder/telescopische ladder

### Attentie!

**Wanneer een telescopische ladder is gevallen, controleer direct of de ladder nog geheel inschuifbaar is. Indien dit niet mogelijk is, gebruik de ladder dan niet! Door vervorming kan er een breuk (zijn) ontstaan.**

- Belast een vouwladder/telescopische ladder niet boven 150 kg (= persoon die de telescopische ladder/ vouwladder beklimt inclusief eventuele 'bagage')
- Sta tijdens het verrichten van werkzaamheden altijd met twee voeten op een sport van de vouwladder/telescopische ladder. Ga nooit met één voet op de vouwladder/telescopische ladder en met de andere voet op bijvoorbeeld een raamkozijn staan. Reik en leun niet te ver opzij tijdens werken op een vouwladder/telescopische ladder (max. 1 armlengte). Door het verplaatsen van het zwaartepunt uit het midden van de vouwladder/telescopische ladder, kan de telescopische ladder/vouwladder instabiel worden en omvallen (vuistregel: houd uw navel tussen de stijlen van de vouwladder/telescopische ladder). Verplaats een vouwladder/telescopische ladder, indien nodig, wat vaker (fig. 5).
- Gebruik een vouwladder/telescopische ladder niet als toegangsmiddel tot een ander (hoger) niveau.
- Beklim een vouwladder/telescopische ladder nooit hoger dan de rode sport of niet hoger dan de vierde sport van boven (de maximale veilige stahoogte).
- Beklim een vouwladder, in A-stand, nooit hoger dan de rode sport of tot de 4de sport van boven. De 4de sport prevaleert boven de rode sport!
- Telescopische ladders/ vouwladders mogen alleen gebruikt worden voor licht werk met een korte tijdsduur.
- Gebruik bij een onoverkoombare mogelijkheid tot direct elektrisch contact de telescopische ladder/ vouwladder niet!
- Gebruik, buitenshuis, bij dusdanige harde wind (windkracht 6) of ander ongunstige weersomstandigheden geen vouwladder/telescopische ladder.
- Laat een opgestelde vouwladder/telescopische ladder nooit onbeheerd achter. Denk aan (spelende) kinderen.
- Sluit, waar mogelijk, ramen en deuren (geen nooduitgangen) in de directe werkomgeving.
- Beklim de vouwladder/telescopische ladder met maximaal één hand vrij. Houd tijdens het beklimmen/ afdalen de vouwladder/telescopische ladder goed vast. Dit altijd met het gezicht naar de telescopische ladder/ vouwladder toe. Minimaal één hand aan een sport vast geeft meer zekerheid bij uitglijden of een misstap.
- Gebruik een telescopische ladder niet als een brug(deel). Een vouwladder kan alleen gebruikt worden als brug in zijn steigerstand. Hierbij moet de stabiliteit gegarandeerd zijn.
- Draag degelijk schoeisel om wegglijden en/of pijnlijk stoten te voorkomen (geen slippers, schoenen met hoge hak of klompschoenen).
- Sta geen lange periodes op een vouwladder/telescopische ladder zonder regelmatig te rusten. Vermoeidheid is een veiligheidsrisico!
- De vouwladder/telescopische ladder in ladderstand dient minstens één meter uit te steken boven de gewenste sta- of overstaphoogte (fig. 2).
- Gereedschap dat gebruikt wordt op een vouwladder/telescopische ladder moet licht en handig in gebruik zijn.
- Voorkom werkzaamheden die een zijwaartse druk op de vouwladder/telescopische ladder uitoefenen, zoals boren in hard gesteente. Hierdoor kan de vouwladder/telescopische ladder kantelen.
- Houdt tijdens de werkzaamheden de vouwladder/telescopische ladder, in ladder- en trapstand, met minimaal één hand vast of neem veiligheidsmaatregelen wanneer dit niet mogelijk is.
- Ga niet met meer dan één persoon op een vouwladder/telescopische ladder.
- Verplaats nooit de vouwladder/telescopische ladder terwijl er iemand op staat.
- Ga, in A-stand, nooit op beide zijden van de vouwladder staan (fig. 8).



## Aanvullende veiligheidsinstructies bij het gebruik van telescopische ladders/ vouwladders

- Omdat telescopische ladders/ vouwladders uitgevoerd zijn met scharnieren en/of automatische vergrendelingen is het voor een correct functioneren van deze onderdelen van groot belang deze vrij van vuil te houden. Ook voor de telescopische werking van sommige van de ladder modellen moet voorkomen worden dat er vuil tussen de schuifbare delen komt. Het is daarom van belang deze ladders altijd schoon te houden en droog en stofvrij op te bergen.
- Draag geen slobberende kleding of sieraden. Deze kunnen tijdens het beklimmen of afdalen van de vouwladder/telescopische ladder blijven haken waardoor er valgevaar ontstaat.
- Controleer regelmatig of de voetjes niet zijn versleten. Versleten voetjes kunnen tot beschadiging van de ondergrond leiden, of tot uitglijden van de vouwladder/telescopische ladder.
- Gebruik in het belang van persoonlijke veiligheid alleen accessoires of hulpmiddelen die door Altrex worden aanbevolen.
- Plaats onder aan de vouwladder/telescopische ladder geen gereedschap of andere materialen waarover u kunt vallen.

## Montage en of reparatie van vervangingsonderdelen

Door Altrex geleverde vervangingsonderdelen dienen te worden gemonteerd op het juiste Altrex-product en op dezelfde wijze als het onderdeel dat vervangen wordt. Montage (bevestiging) en/of reparatie geschiedt voor eigen rekening en risico. Altrex is niet aansprakelijk voor schades veroorzaakt door foutieve montage en/of reparatie. Tegen een vergoeding kan Altrex worden ingeschakeld voor reparatie van uw product c.q. montage van de betreffende onderdelen. Reinig regelmatig de scharnieren en schuifbare delen en overtuig u ervan dat deze storingsvrij werken. Gebruik bijvoorbeeld teflonspray voor een optimale werking.

## Garantiebepalingen

Dit Altrex-product is met de grootste zorg ontworpen, geproduceerd en beproefd. Onze producten voldoen uiteraard aan alle wettelijke voorschriften die gelden voor klimmateriaal, maar daarnaast ook aan onze eigen hoge Altrex-standaard. Indien dit product volgens de instructies en naar zijn bestemming wordt gebruikt, geldt een garantie onder de volgende voorwaarden (de garantietermijn staat vermeld op de stijl sticker van het product):

1. Altrex staat in voor de deugdelijkheid van het product en voor de kwaliteit van het gebruikte materiaal.
2. Onder de garantie vallende gebreken zullen door ons worden opgelost door vervanging van het gebrekkige onderdeel van het product of door toezending van een onderdeel ter vervanging.
3. Buiten de garantie vallen in ieder geval gebreken die optreden als gevolg van:
  - a. Gebruik van het product in strijd met de bestemming ervan of in strijd met de gebruiksvoorschriften.
  - b. Normale slijtage.
  - c. Montage of reparatie door klant of derden (m.u.v. het juist aanbrengen van toegezonden onderdelen zoals bedoeld onder 2).
  - d. Gewijzigde overheidsvoorschriften inzake de aard of de kwaliteit van toegepaste materialen.
1. Bij levering geconstateerde gebreken moeten onverwijld ter kennis van Altrex worden gebracht. Indien dit niet gebeurt, vervalt de garantie.
2. Gebreken aan het product dienen zo spoedig mogelijk, maar in ieder geval binnen 14 dagen na ontdekking ervan ter kennis van uw Altrex dealer te worden gebracht.
3.
  - a. Altrex moet, wanneer een beroep op de garantiebepalingen wordt gedaan, het product in haar kwaliteitscentrum kunnen onderzoeken. De klant dient het product hiervoor ter beschikking te stellen. Indien uit het onderzoek komt vast te staan dat het product onjuist gebruikt is, worden onderzoekskosten in rekening gebracht.
  - b. Indien de klant onderzoek wenst door een onafhankelijk instituut zijn de kosten hiervan voor zijn rekening, wanneer uit het onderzoek komt vast te staan dat het product onjuist is gebruikt. De kosten van het onderzoek zijn ook voor rekening van de klant, wanneer Altrex voorafgaand aan een dergelijk onderzoek heeft aangeboden het product op haar kosten te repareren of te vervangen.