

## Gebruikershandleiding Altrex Tele-promatic



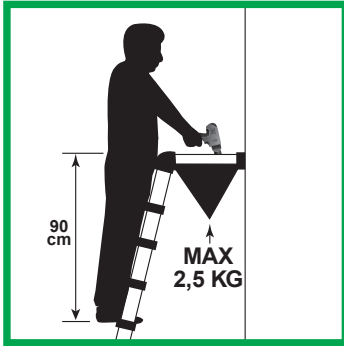
Deze gebruikershandleiding is opgesteld door de leverancier.

Voor een gebruikershandleiding in diverse talen, volg onderstaande link

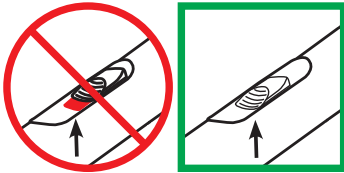
<https://altrex.com/assets/uploads/nl/files/handleiding-telescopische-ladders.pdf>

[Algemene voorwaarden](#) van BAM Materieel van zijn hiervoor van toepassing.

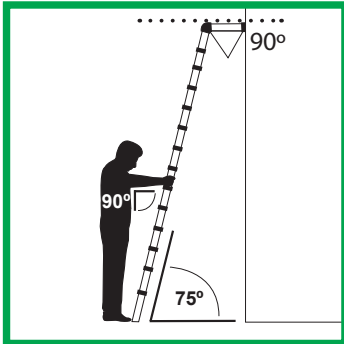
1 A



B



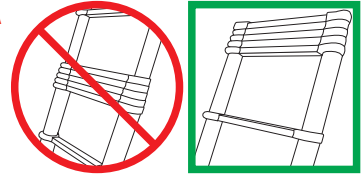
C



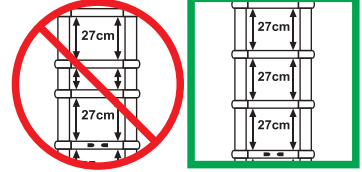
D



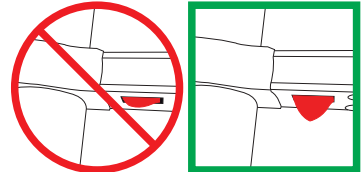
2 A



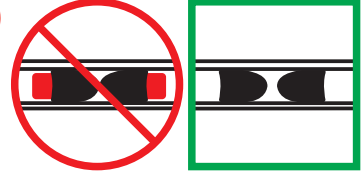
B



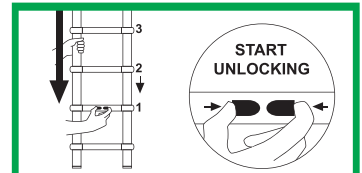
C



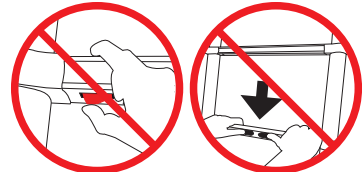
D



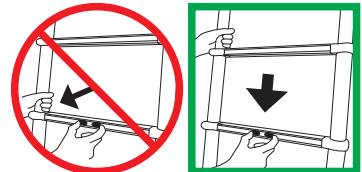
E



F

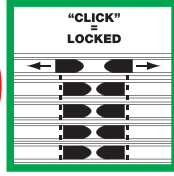


G

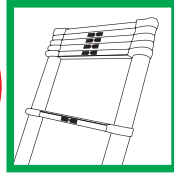
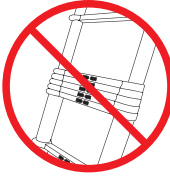


3

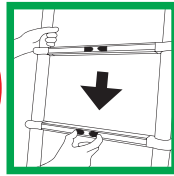
A



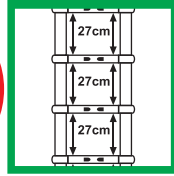
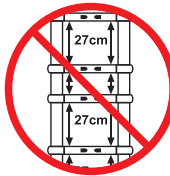
B



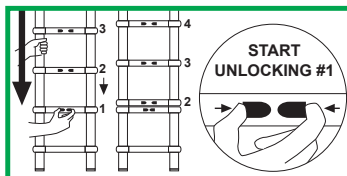
C



D



E



Video:



TeleLogic 420  
Tele-XL 480  
TeleSmart  
TeleClimb



Tele-ProMatic® 420  
Tele-ProMatic® 480

## Veilig gebruik van een telescopische ladder

Gefeliciteerd met de aankoop van uw Altrex telescopische ladder. U hebt gekozen voor een product waarin de nieuwste technieken op het gebied van veiligheid en materiaal zijn toegepast. De doordachte details zorgen ervoor dat het met een Altrex telescopische ladder eenvoudig werken is.

### Lees voor het gebruik van de telescopische ladder deze gebruiksaanwijzing goed door!

Bewaar deze ook om later na te kunnen lezen. Bestudeer ook goed de aanwijzingen/pictogrammen op het product zelf.

Alle telescopische ladders die in Nederland in de handel worden gebracht, moeten voldoen aan de Warenwet waarvan de eisen zijn vastgelegd in het Besluit Draagbaar Klimmaterieel. Zie voor meer informatie [www.altrex.com](http://www.altrex.com) en de stickers op de telescopische ladder. Professioneel, veilig werken op telescopische ladders vereist het kiezen voor het veiligheidsniveau van de NEN2484 en de Warenwet. Altrex Home & Garden producten zijn niet geschikt voor professioneel gebruik.

### Algemeen

Maximale gebruiksbelasting 150kg

Maximaal door 1 persoon te gebruiken

### Voor gebruik

- Onderhoud een telescopische ladder conform de voorschriften.
- Wees steeds waakzaam. Beklim een telescopische ladder geconcentreerd en niet onder invloed van alcohol, medicijnen of middelen die het reactievermogen kunnen beïnvloeden.
- Zorg dat tijdens transport de telescopische ladder is ingeschoven en zorg ervoor dat de telescopische ladder goed ondersteund wordt en vastgezet is.
- Controleer na ontvangst en voor ieder gebruik alle onderdelen van de telescopische ladder op de toestand en werking. Telescopische ladder moet geheel inschuifbaar zijn! Kijk of alle onderdelen (o.a. voeten en kapjes) aanwezig zijn.
- Inspecteer, iedere keer voor gebruik, de telescopische ladder op gebreken zoals vervorming en slijtage.
- Telescopische ladders voor professioneel gebruik moeten periodiek worden gekeurd door een deskundige.
- Verzeker uzelf, iedere keer, dat de telescopische ladder geschikt is voor het doel waarvoor u het gaat gebruiken. Gebruik de telescopische ladder uitsluitend waarvoor deze is vervaardigd.
- Gebruik nooit een beschadigde of gebroken telescopische ladder. Tijdelijke reparaties zijn niet toegestaan. Laat iedere beschadiging aan een telescopische ladder zo spoedig mogelijk repareren, in ieder geval voor een volgend gebruik, door een ter zake deskundige.
- Houd de telescopische ladder zoveel mogelijk vrij van ongerechtigheden zoals natte verf, modder, zand, vuil, sneeuw en olie.
- Voer voor gebruik een risico analyse uit, indien de lokale of landelijke wet- en regelgeving dat verplicht/voorschrijft.
- Gebruik een telescopische ladder niet achterstevoren of ondersteboven.
- Vernietig een gebroken, versleten of onherstelbaar beschadigde telescopische ladder.

### Plaatsen en/of opzetten van een telescopische ladder

- Een telescopische ladder in ladderstand moet zodanig worden geplaatst dat de afstand van de voet van de ladder tot de muur ongeveer gelijk is aan een kwart van de gebruiks lengte van de ladder. De opstelhoek is dan ca. 75° (fig. 1 C)
  - Plaats de telescopische ladder altijd op een stevige, stabiele, horizontale en niet gladde ondergrond waarin de voeten van de ladder niet kunnen wegzakken en/of wegglijden. Dus niet op tafels, kisten, kratten en andere onstabiele ondergronden, zoals een modderige bodem en los zand.
  - Plaats een telescopische ladder dusdanig dat deze met zijn vier punten voldoende steun heeft tegen een stevig dragend vlak, dus nooit tegen een raam, tegen ronde of smalle zuilen, palen of bomen, of tegen hoeken. (Fig. 1 D)
  - Overtuig u ervan dat de telescopische ladder voldoende stabiel staat en eventueel geborgd is tegen wegglijden.
  - Een telescopische ladder mag nooit verplaatst worden wanneer men op de ladder staat of vanaf een positie hoger dan de ladder.
  - Neem extra voorzorgsmaatregelen wanneer de telescopische ladder voor een deuropening, openslaand raam of in een passage e.d. moet worden opgesteld. Zorg er voor dat er geen mensen tegen de telescopische ladder aan, of er onderdoor kunnen lopen.
  - Plaats een telescopische ladder nooit binnen een afstand van 2,5m van niet geïsoleerde - onder spanning staande - elektrische delen van laagspanningsinstallaties en -netten.
  - Plaats een aluminium telescopische ladder nooit nabij delen van hoogspanningsinstallaties.
  - Pas op met elektrisch gereedschap. Telescopische ladders geleiden stroom. Neem altijd maatregelen zodat een stroomdraad niet bekneld kan raken of kan blijven haken bij het beklimmen, verschuiven of verplaatsen van de telescopische ladder. Controleer vooraf of het elektrische snoer van uw gereedschap niet beschadigd is.
  - Telescopische ladders moeten altijd rusten op hun voeten en niet op de sport.
  - Plaats een telescopische ladder altijd zo dicht mogelijk bij het werk.
  - Bedien geen ontgrendelingschuifjes of ontgrendelings/vergrendelingsknoppen terwijl er iemand op de telescopische ladder staat (fig.2 C, fig. 2 D en fig. 2 F).
  - Alvorens de telescopische ladder te beklimmen dient u zich er visueel van te overtuigen dat alle sporten vergrendeld zijn:
1. Bij Telescopische ladders met handmatige ontgrendeling (Bijv. Tele-Logic 420, Tele-XL 480, TeleClimb, TeleSmart) is dit onder andere te controleren aan de hand van de schuifjes (fig. 3 A).
  2. Bij Telescopische ladders met gedeeltelijk automatische ontgrendeling (Bijv. Tele-Promatic 420 en Tele-ProMatic 480) is dit te controleren aan de stand van de vergrendelingsknoppen onder de sporten (Fig. 2 C) en de schuifjes (Fig. 2 D).

## In- en uitschuiven van een telescopische ladder

### Attentie!

Volg bij het in – en uitschuiven van de telescopische ladder nauwkeurig onderstaande instructies op. Knelgevaar van vingers tussen de sporten en ongelijke sportafstanden kunnen hierdoor voorkomen worden! Er wordt onderscheid gemaakt tussen telescopische ladder waarbij alle sporten handmatig ontgrendelen (1.) en telescopische ladders waarbij na de ontgrendeling van de 2e sport, de andere sporten automatisch worden ontgrendeld (2.)

### 1. Telescopische ladders met handmatige ontgrendeling (Bijv. Tele-Logic 420, Tele-XL 480, TeleClimb, TeleSmart)

#### Het uitschuiven van een telescopische ladder tot maximale hoogte

- Zet de telescopische ladder rechtop op een schone en stabiele ondergrond.
- Zet een voet op de onderste sport om de ladder in positie te houden bij het uittrekken.
- Begin bij het uitschuiven van een telescopische ladder bij de bovenste sport en schuif deze uit tot de sport zich vergrendelt. Controleer dit door aan beide zijden de bovenliggende sport naar beneden te drukken. Controleer ook de stand van de schuifjes (Fig. 3 A). Controleer tevens of alle sportafstanden gelijk zijn (Fig. 3 D)
- Doe dit ook bij de daaropvolgende sporten totdat de telescopische ladder maximaal is uitgeschoven

#### Het uitschuiven van een telescopische ladder tot een tussenlengte

- Zet de telescopische ladder rechtop op een schone en stabiele ondergrond.
- Zet een voet op de onderste sport om de ladder in positie te houden bij het uittrekken.
- Begin bij het uitschuiven van een telescopische ladder bij de een na onderste sport en schuif deze uit tot de sport zich vergrendelt. Controleer dit door aan beide zijden de bovenliggende sport naar beneden te drukken. Controleer ook de stand van de schuifjes (Fig. 3 A).
- Doe dit ook bij de daaropvolgende sporten totdat de ladder de gewenste lengte heeft.
- Controleer tevens of alle sportafstanden gelijk zijn Fig. 3 D)
- Bij een gedeeltelijk uitgeschoven ladder dienen altijd de overgebleven sporten aan de bovenkant van de ladder te zijn opgestapeld (fig. 3 B).

#### Het inschuiven van een telescopische ladder

- Zet de telescopische ladder rechtop op een schone en stabiele ondergrond.
- Begin bij het inschuiven van een telescopische ladder bij de een na onderste sport.
- Houd de ladder in rechtopstaande positie stevig vast met een hand aan de ladderboom bij voorkeur 2 sporten hoger (Fig. 3 E)
- Knijp met de andere hand met duim en wijsvinger de schuifjes naar elkaar toe en begeleidt met de andere hand de bovenliggende ladderdelen zacht naar beneden (fig. 3 E).
- De daaropvolgende sporten schuif je in, op dezelfde manier, zodat je uiteindelijk en in elkaar geschoven ladder krijgt.
- Voorkom te allen tijde dat er een halve opstap ontstaat, dit kan gebeuren indien u hoger gepositioneerde sporten inschuift.

## 2. Telescopische ladders met gedeeltelijk automatische ontgrendeling (Bijv. Tele-Promatic 420 en Tele-ProMatic 480)

NL

### Uitschuiven van de geïntegreerde muurafhouder met Toolbag

De Tele-Promatic is te gebruiken met of zonder muurafhouder. Afhankelijk van de werkzaamheden, kunt u er voor kiezen om de muurafhouder al dan niet te gebruiken.

- Maak het klittenband van de Toolbag los
- Trek één zijde van de muurafhouder uit de ladder (nog niet in de vergrendeling drukken)
- Trek de andere zijde van de muurafhouder uit de ladder
- Vergrendel de beide armen door deze naar beneden te drukken in de vergrendeling.
- Controleer beide vergrendelingen (Fig. 1 B)
- In de Toolbag van de muurafhouder mag met maximaal 2,5 kg worden belast (Fig. 1 A).
- Plaats geen voorwerpen in de Toolbag die de Toolbag kunnen beschadigen (o.a. scherpe of hete voorwerpen)
- Plaats alleen kleine voorwerpen in de Toolbag en geen voorwerpen die boven de Toolbag uitsteken.

### Het uitschuiven van een telescopische ladder tot maximale hoogte

- Zet de telescopische ladder rechtop op een schone en stabiele ondergrond.
- Zet een voet op de onderste sport om de ladder in positie te houden bij het uittrekken.
- Begin bij het uitschuiven van een telescopische ladder bij de bovenste sport en schuif deze uit tot de sport zich vergrendelt. Dit gebeurt pas als de onderliggende sport ook mee omhoog wordt getrokken bij het uitschuiven. Eerder vergrendelt de sport zich niet. De sport is vergrendeld als de vergrendelingsknoppen (links en rechts onder de sport) volledig naar buiten zijn gekomen (Fig. 2 C). Voor extra veiligheid is de ladder zo geconstrueerd dat de ladder vertraagd in- en uitschuift. Hierdoor kan het uitschuiven van de ladder extra kracht vergen.
- Doe dit ook bij de daaropvolgende sporten totdat de telescopische ladder maximaal is uitgeschoven.
- Controleer nogmaals de stand van alle vergrendelknoppen onder de sporten (Fig. 2 C) en de schuifjes onderaan de ladder (Fig. 2 D).
- Controleer tevens of alle sportafstanden gelijk zijn (Fig. 2 B)

### Het uitschuiven van een telescopische ladder tot een tussenlengte

- Zet de telescopische ladder rechtop op een schone en stabiele ondergrond.
- Zet een voet op de onderste sport om de ladder in positie te houden bij het uittrekken.
- Begin bij het uitschuiven van een telescopische ladder bij de één na onderste sport en schuif deze uit tot de sport zich vergrendelt. Controleer hiervoor of de stand van de vergrendelknoppen (links en rechts) onder de sport (Fig. 2 C). Voor extra veiligheid is de ladder zo geconstrueerd dat de ladder vertraagd in- en uitschuift. Hierdoor kan het uitschuiven van de ladder extra kracht vergen.
- Doe dit ook bij de daaropvolgende sporten totdat de ladder de gewenste lengte heeft. Controleer nogmaals de stand van alle vergrendelknoppen onder de sporten (Fig. 2 C) en de schuifjes onderaan de ladder (Fig. 2 D).
- Controleer tevens of alle sportafstanden gelijk zijn (Fig. 2 B)
- Bij een gedeeltelijk uitgeschoven ladder dienen altijd de overgebleven sporten aan de bovenkant van de ladder te zijn opgestapeld (fig. 2 A).

### Het inschuiven van een telescopische ladder

- Zet de telescopische ladder recht op een schone en stabiele ondergrond.
- Begin bij het inschuiven van een telescopische ladder bij de een na onderste sport.
- Houd de ladder in rechtopstaande positie stevig vast met een hand aan de ladderboom bij voorkeur 2 sporten hoger (Fig. 2 E en fig. 2 G)
- Knijp met de andere hand met duim en wijsvinger de schuifjes naar elkaar toe en begeleidt met de andere hand de bovenliggende ladderdelen zacht naar beneden (fig. 2 E). Let op: alle daaropvolgende sporten schuiven automatisch in! Let op dat de vingers niet bekneld raken tussen de schuivende delen of de sporten (Fig. 2 F, 2 G)
- Let op dat als u voorwerpen in de toolbag van de muurafhouder heeft geplaatst, deze er niet uitvallen tijdens het inschuiven van de ladder. Wees er ook op verdacht dat door het gewicht van de voorwerpen de ladder niet omvalt, voor of tijdens het inschuiven.
- Voorkom te allen tijde dat er een halve opstap ontstaat, dit kan gebeuren indien u hoger gepositioneerde sporten inschuift.
- Nooit de telescopische ladder inschuiven door het handmatig indrukken van de vergrendelingsknoppen, links en rechts onder de sporten (Fig. 2 F)
- Nooit de telescopische ladder ontgrendelen met één of twee handen op een sport (knelgevaar!) (Fig. 2F).
- Indien de muurafhouder met toolbag is gebruikt, kan deze weer worden ingeklapt. Ontgrendel de muurafhouder hiervoor aan beide zijden met de knoppen, links en rechts op de muurafhouder. Nu kunnen beide zijden naar boven geklapt worden en in de ladder geschoven.

### **Gebruik van de telescopische ladder**

#### **Attentie!**

Wanneer een telescopische ladder is gevallen, controleer direct of de ladder nog geheel inschuifbaar is. Indien dit niet mogelijk is, gebruik de ladder dan niet! Door vervorming kan er een breuk (zijn) ontstaan.

- Belast een telescopische ladder niet boven 150 kg (= persoon die de telescopische ladder beklimt inclusief eventuele 'bagage')
- Sta tijdens het verrichten van werkzaamheden altijd met twee voeten op een sport van de telescopische ladder. Ga nooit met een voet op de telescopische ladder en met de andere voet op bijvoorbeeld een raamkozijn staan. Reik en leun niet te ver opzij tijdens werken op een telescopische ladder (max. 1 armlengte). Door het verplaatsen van het zwaartepunt uit het midden van de telescopische ladder, kan de telescopische ladder instabiel worden en omvallen (vuistregel: houd uw navel tussen de stijlen van de telescopische ladder). Verplaats een telescopische ladder, indien nodig, wat vaker.
- Gebruik een telescopische ladder niet als toegangsmiddel tot een ander (hoger) niveau.
- Beklim een telescopische ladder nooit hoger dan de rode sport of niet hoger dan de vierde sport van boven (de maximale veilige stahoogte).
- Telescopische ladders mogen alleen gebruikt worden voor licht werk met een korte tijdsduur.
- Gebruik bij een onoverkoombare mogelijkheid tot direct elektrisch contact de telescopische ladder niet!
- Gebruik, buitenshuis, bij dusdanige harde wind (windkracht 6) of ander ongunstige weersomstandigheden geen telescopische ladder.
- Laat een opgestelde telescopische ladder nooit onbeheerd achter. Denk aan (spelende) kinderen.



- Sluit, waar mogelijk, ramen en deuren (geen nooduitgangen) in de directe werkomgeving.
- Beklim de telescopische ladder met maximaal een hand vrij. Houd tijdens het beklimmen/af dalen de telescopische ladder goed vast. Dit altijd met het gezicht naar de telescopisch ladder toe. Minimaal een hand aan een sport vast geeft meer zekerheid bij uitglijden of een misstap.
- Gebruik een telescopische ladder niet als een brug(deel).
- Draag degelijk schoeisel om wegglijden en/of pijnlijk stoten te voorkomen (geen slippers, schoenen met hoge hak of klompschoenen).
- Sta geen lange periodes op een telescopische ladder zonder regelmatig te rusten. Vermoeidheid is een veiligheidsrisico!
- De telescopische ladder in ladderstand dient minstens een meter uit te steken boven de gewenste sta- of overstaphoogte.
- Gereedschap dat gebruikt wordt op een telescopische ladder moet licht en handig in gebruik zijn.
- Voorkom werkzaamheden die een zijwaartse druk op de telescopische ladder uitoefenen, zoals boren in hard gesteente. Hierdoor kan de telescopische ladder kantelen.
- Houdt tijdens de werkzaamheden de telescopische ladder met minimaal een hand vast of neem veiligheidsmaatregelen wanneer dit niet mogelijk is.
- Ga niet met meer dan een persoon op een telescopische ladder.
- Verplaats nooit de telescopische ladder terwijl er iemand op staat.

### **Aanvullende veiligheidsinstructies bij het gebruik van telescopischeladders**

- Omdat telescopische ladders uitgevoerd zijn met vergrendelingen en schuivende delen, is het voor een correct functioneren van deze onderdelen van groot belang deze vrij van vuil te houden. Voor de telescopische werking moet voorkomen worden dat er vuil tussen de schuifbare delen komt. Het is daarom van belang deze ladders altijd schoon te houden en droog en stofvrij op te bergen.
- Draag geen slobberende kleding of sieraden. Deze kunnen tijdens het beklimmen of afdalen van de telescopische ladder blijven haken waardoor er valgevaar ontstaat.
- Controleer regelmatig of de voetjes niet zijn versleten. Versleten voetjes kunnen tot beschadiging van de ondergrond leiden, of tot uitglijden van de telescopische ladder.
- Gebruik in het belang van persoonlijke veiligheid alleen accessoires of hulpmiddelen die door Altrex worden aanbevolen.
- Plaats onder aan de telescopische ladder geen gereedschap of andere materialen waarover u kunt vallen.

### **Onderhoud**

Onderhoud uw telescopische ladder goed door deze vrij te houden van ongerechtigheden zoals verf, modder, zand, vuil, sneeuw en olie. Reinig regelmatig de schuifbare delen en overtuig u ervan dat deze storingsvrij werken.

### **Montage en of reparatie van vervangingsonderdelen**

Door Altrex geleverde vervangingsonderdelen dienen te worden gemonteerd op het juiste Altrexproduct en op dezelfde wijze als het onderdeel dat vervangen wordt. Montage (bevestiging) en/of reparatie geschiedt voor eigen rekening en risico. Altrex is niet aansprakelijk voor schade veroorzaakt door foutieve montage en/of reparatie. Tegen een vergoeding kan Altrex worden ingeschakeld voor reparatie van uw product c.q. montage van de betreffende onderdelen.

## Garantiebepalingen

Dit Altrex-product is met de grootste zorg ontworpen, geproduceerd en beproefd. Onze producten voldoen uiteraard aan alle wettelijke voorschriften die gelden voor klimmateriaal, maar daarnaast ook aan onze eigen hoge Altrex-standaard. Indien dit product volgens de instructies en naar zijn bestemming wordt gebruikt, geldt een garantie onder de volgende voorwaarden (de garantietermijn staat vermeld op de stijlsticker van het product):

Altrex staat in voor de deugdelijkheid van het product en voor de kwaliteit van het gebruikte materiaal. Onder de garantie vallende gebreken zullen door ons worden opgelost door vervanging van het gebrekkige onderdeel van het product of door toezending van een onderdeel ter vervanging. Buiten de garantie vallen in ieder geval gebreken die optreden als gevolg van:

Gebruik van het product in strijd met de bestemming ervan of in strijd met de gebruiksvoorschriften.

Normale slijtage. Montage of reparatie door klant of derden (m.u.v. het juist aanbrengen van toegezonden onderdelen zoals bedoeld onder 2).

Gewijzigde overheidsvoorschriften inzake de aard of de kwaliteit van toegepaste materialen.

Bij levering geconstateerde gebreken moeten onverwijld ter kennis van Altrex worden gebracht.

Indien dit niet gebeurt, vervalt de garantie.

Gebreken aan het product dienen zo spoedig mogelijk, maar in ieder geval binnen 14 dagen na ontdekking ervan ter kennis van uw Altrex dealer te worden gebracht.

Altrex moet, wanneer een beroep op de garantiebepalingen wordt gedaan, het product in haar kwaliteitscentrum kunnen onderzoeken. De klant dient het product hiervoor ter beschikking te stellen. Indien uit het onderzoek komt vast te staan dat het product onjuist gebruikt is, worden onderzoekskosten in rekening gebracht.

Indien de klant onderzoek wenst door een onafhankelijk instituut zijn de kosten hiervan voor zijn rekening, wanneer uit het onderzoek komt vast te staan dat het product onjuist is gebruikt. De kosten van het onderzoek zijn ook voor rekening van de klant, wanneer Altrex voorafgaand aan een dergelijk onderzoek heeft aangeboden het product op haar kosten te repareren of te vervangen.