

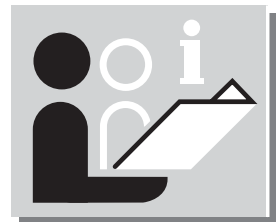
**HD 10/25 S**

**HD 10/25 S Plus**

**HD 13/18 S Plus**

**HD 10/25 SX Plus**

**HD 13/18 SX Plus**



---

**Nederlands**



**Português**



**Ελληνικά**



**Norsk**



**Suomi**



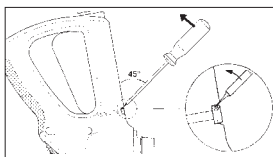
**Türkçe**



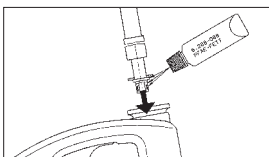


# HD 10/25 S HD 10/25 S Plus HD 13/18 S Plus

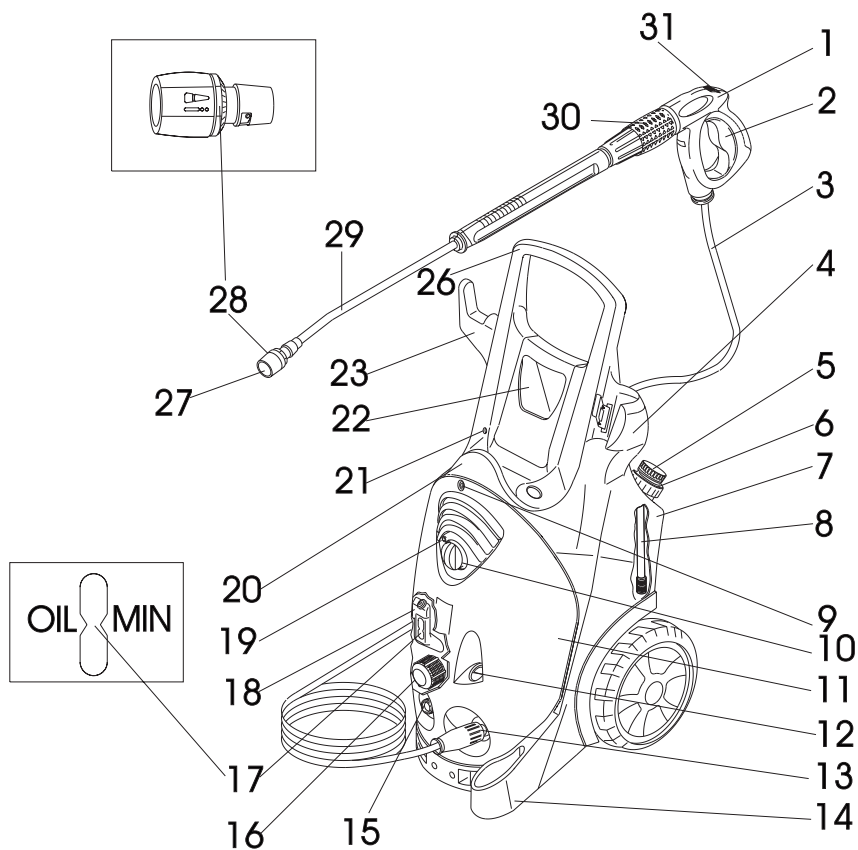
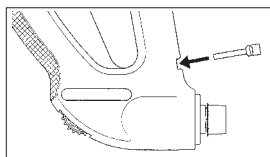
A



B



C





## Onderdelen van het apparaat

---

Vouw de pagina met afbeeldingen naar buiten

- 1 Spuitpistool
- 2 Hendel van het spuitpistool
- 3 Hogedrukslang
- 4 Houder voor spuitpistool
- 5 Doseerklep voor reinigingsmiddel
- 6 Sluitdeksel voor reinigingsmiddeltank
- 7 Reinigingsmiddeltank
- 8 Reinigingsmiddelzuigslang met filter
- 9 Bevestigingsschroef voor kap
- 10 Hoofdschakelaar
- 11 Kap
- 12 Manometer
- 13 Hogedrukaansluiting
- 14 Sproeiersteun
- 15 Wateraansluiting
- 16 Fijn filter
- 17 Oliepeilindicatie
- 18 Oliereservoir
- 19 Controlelampje
- 20 Slangsteun
- 21 Ontluchting reinigingsmiddeltank
- 22 Vak voor toebehoren
- 23 Kabelhouder
- 24 Slangtrommel
- 25 Zwengel
- 26 Handgreep
- 27 Sproeier
- 28 Markering van de sproeier
- 29 Lans
- 30 Regeling van druk en hoeveelheid
- 31 Beveiliging van het spuitpistool

## Voor uw veiligheid

---

Lees deze gebruiksaanwijzing voor het eerste gebruik en neem in het bijzonder de meegeleverde brochure "Veiligheidsvoorschriften voor hogedrukreinigers" nr. 5.951-949 in acht.

## Toepassing van het apparaat

---

Gebruik dit apparaat uitsluitend:

- voor het reinigen met hogedrukstraal en reinigingsmiddel (bijvoorbeeld van machines, voertuigen, bouwwerken en gereedschappen);
- voor het reinigen met hogedrukstraal zonder reinigingsmiddel (bijvoorbeeld van gevels, terrassen en tuingereedschap).

Voor hardnekkig vuil raden wij als speciaal toebehoren de vuilfrees aan.

## Veiligheidsvoorzieningen

---

### Overstroomklep met drukschakelaar

Als de waterhoeveelheid met de regeling van de druk en hoeveelheid wordt verkleind, gaat de overstroomklep open en stroomt een deel van het water naar de zuigzijde van de pomp terug.

Als de hendel van het spuitpistool wordt losgelaten, schakelt de drukschakelaar de pomp uit. Als de hendel wordt aangetrokken, schakelt de drukschakelaar de pomp weer in.

Overstroomklep en drukschakelaar zijn in de fabriek ingesteld en verzegeld.

Instellingen alleen door de klantenservice.

## Voor de eerste ingebruikneming

---

### Apparaat uitpakken

- Controleer de inhoud van de verpakking tijdens het uitpakken. Stel bij transportschade de leverancier op de hoogte.
- Verpakking niet bij het huisvuil werpen, maar voor hergebruik afgeven bij een inzamelplaats.

### Oliepeil controleren

- Lees het oliepeil af wanneer het apparaat is uitgeschakeld. Het oliepeil moet boven de beide wijzers uitkomen.

### Activeer de ontluchting van de olietank

- Draai de bevestigingsschroeven van de kap los en verwijder de kap.
- Knip de punt van het oliereservoirdeksel.
- Bevestig de kap.

## Toebehoren monteren

- Monteer de sproeier op de lans (markeringen op de stelling boven).
- De lans op het spuitpistool met de regeling voor druk en hoeveelheid monteren.

Bij een apparaat met een slangtrommel:

- De zwengel in de slangtrommel steken.
- Sluit de hogedrukslang aan op het spuitpistool.

Bij een apparaat zonder slangtrommel:

- De kabelhouder in het gat aan de zijkant van de handgreep vastzetten.

Bij een spuitpistool met schroefdraadaansluiting:

- De hogedrukslang overeenkomstig vastzetten.

Bij een spuitpistool zonder schroefdraad-aansluiting:

- Licht met een schroevendraaier de borgklem uit het spuitpistool.
- Zet het pistool op zijn kop en druk in deze stand het einde van de slang helemaal in het pistool. Let erop dat de losse schijf op het einde van de slang helemaal naar beneden valt.
- Druk de borgklem weer in het pistool. Bij juiste montage mag de hogedrukslang slechts ca. 1 mm naar buiten kunnen worden getrokken. Wanneer de slang verder naar buiten kan worden getrokken, is de schijf verkeerd gemonteerd.
- Voordat de hogedrukslang wordt opgewikkeld kan deze het best helemaal worden uitgerold.
- Wikkel de hogedrukslang gelijkmatig op de slangtrommel door aan de zwengel te draaien.

# Ingebruikneming

## Elektrische aansluiting



### Let op!

*Spanning op het typeplaatje moet overeenkomen met de toevoerspanning.*



### Let op!

*De maximum toegelaten netimpedantie aan het elektrisch aansluitpunt (zie technische gegevens) mag niet overschreden worden.*



### Let op!

*Gebruik een verlengkabel met een voldoende grote diameter (zie Technische gegevens) en wikkel ze helemaal van de kabelhaspel.*

Zie voor aansluitwaarden typeplaatje/ Technische gegevens.



### Let op!

*Het apparaat moet altijd met een stekker op het elektriciteitsnet worden aangesloten. Een niet los te koppelen verbinding met het elektriciteitsnet is verboden. De stekker dient als ontkoppeling van het elektriciteitsnet.*

## Wateraansluiting/zuigfunctie

### Aansluiting op waterleiding



### Let op!

*Neem de voorschriften van de waterleidingmaatschappij in acht; volgens DIN 1988 mag het apparaat niet rechtstreeks op de openbare drinkwatervoorziening worden aangesloten. Een kortdurende aansluiting via een terugstroomblokkering (bestelnr. 6.412-578) is toegestaan.*

Zie voor aansluitwaarden de technische gegevens.

- Sluit een toevoerslang (niet meegeleverd) aan op de wateraansluiting van het apparaat en op de watertoevoer (bijv. kraan).
- Open de watertoevoer.

### Water aanzuigen uit een open reservoir

- Schroef de zuigslang met filter (bestelnr. 4.440-238) vast op de wateraansluiting.
- Ontlucht het apparaat voor het gebruik.
- Wanneer u het apparaat wilt ontluchten, dient u de sproeier los te schroeven en het apparaat te laten lopen tot het water zonder bellen naar buiten komt.
- Schakel het apparaat vervolgens uit en schroef de sproeier weer vast.

## Bediening



### Gevaar!

*Neem bij het gebruik van het apparaat bij tankstations of op andere gevaarlijke plaatsen de geldende veiligheidsvoorschriften in acht.*



### Let op!

*Reinig motoren alleen op plaatsen met een geschikte olieafscheider (denk om het milieu).*



### Let op!

*Was dieren alleen met de lagedrukvlakstraal (zie "Straalsoort instellen").*

## Gebruik met hoge druk

Het apparaat is voorzien van een drukschakelaar. De motor start alleen als aan de hendel is getrokken.

- De hogedrukslang geheel van de slangtrommel afrollen.
- Zet de apparaatschakelaar op "1". Het controlelampje brandt groen.
- Ontgrendel het spuitpistool en trek aan de hendel.
- Stel de werkdruk en waterhoeveelheid in (+/-) door (traploos) te draaien aan de regeling van druk en hoeveelheid.
- Bij een kleine pompcapaciteit zorgt de afvalwarmte van de motor voor een waterverwarming van ca. 15°C.



## Straalsoort instellen

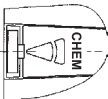
Spuitpistool moet gesloten zijn.

- Draai het huis van de sproeier tot het gewenste symbool met de markering overeenkomt.
- Rond- of vlakstraal kiezen door omschakelen zonder aanraken: draai de ca. 45° naar beneden gerichte lans naar links of naar rechts.

### Betekenis van de symbolen



**Hogedruk-rondstraal (0°)**, voor bijzonder hardnekkig vuil.  
**Hogedruk-vlakstraal (25°)** voor vuil op grote oppervlakken.



**Lagedruk-vlakstraal (CHEM)** voor gebruik met reinigingsmiddelen of reinigen met weinig druk.


## Gebruik met reinigingsmiddel



### Let op!

*Ongeschikte reinigingsmiddelen kunnen het apparaat en het te reinigen object beschadigen. Gebruik alleen reinigingsmiddelen die door Kärcher zijn goedgekeurd. Neem het doseeradvies en de voorschriften bij de reinigingsmiddelen in acht. Ontzie het milieu door spaarzaam gebruik te maken van reinigingsmiddelen.*

Kärcher-reinigingsmiddelen waarborgen storingsvrije werkzaamheden. Laat u adviseren of vraag onze catalogus of informatiebladen over reinigingsmiddelen aan.

- Vul de reinigingsmiddelentank.
- Stel de sproeier in op .
- Stel de doseerklep voor reinigingsmiddel in op de gewenste concentratie.

Reinigingsmiddelconcentraat bij maximale pompcapaciteit:

Stand van de doseerklep	1	3	5	7
	0,5 %	2,5 %	5,0 %	7,0 %

### Geadviseerde reinigingsmethode

- Het reinigingsmiddel met de lagedrukstraal spaarzaam op het droge oppervlak sproeien en laten inwerken, maar niet laten drogen.
- Losgemaakt vuil met de hogedrukstraal afsproeien (afspoelen).
- Na het gebruik de doseerklep voor reinigingsmiddel op "0" zetten en apparaat ca. 1 minuut laten lopen en doorspoelen.

## Gebruik onderbreken

- Laat de hendel van het spuitpistool los, het apparaat wordt uitgeschakeld. Trek aan de hendel: het apparaat wordt ingeschakeld.

## Standby-tijd

Binnen de standby-tijd start het apparaat op het moment dat de hendel van het spuitpistool wordt ingedrukt. Het controlelampje brandt groen.

Wanneer het spuitpistool 30 minuten niet wordt gebruikt, wordt de standby-tijd beëindigd. Het controlelampje knippert groen.


## De standby-tijd resetten

- Zet de hoofdschakelaar uit.
- Een ogenblik wachten.
- De schakelaar van het apparaat weer inschakelen.

Het apparaat kan door de afdeling klantenservice op permanent draaien worden omgeschakeld.

## Apparaat uitschakelen

- Zet de apparaatschakelaar op "0" en trek de stekker uit het stopcontact.
- Sluit de watertoevoer.
- Trek aan de hendel tot het apparaat drukloos is.
- Schuif de borghendel van het spuitpistool naar voren om de hendel van het pistool tegen onbedoeld gebruik te beveiligen.

 **Gevaar!** *Verbrandingsgevaar door heet water. In het uitgeschakelde toestel aanwezig restwater kan heet worden. Bij het verwijderen van de slang van de watertoevoer kan het verhitte water er uitspatten en verbrandingen veroorzaken. Verwijder de slang eerst, wanneer het toestel is afgekoeld.*


## Apparaat verplaatsen

- Pak het apparaat vast bij de handgreep en trek het achter u aan om het over een lange afstand te verplaatsen.
- Maak de reinigingsmiddeltank leeg voordat u het apparaat verplaatst als het daarbij niet rechtop staat.

## Apparaat opbergen

- Steek het spuitpistool in de houder.
  - Wikkel de hogedrukslang op en hang deze over de slangsteun.
- of
- Wikkel de hogedrukslang op de slangtrommel. Duw de greep van de zwengel naar binnen om de slangtrommel te blokkeren.
  - Wikkel de aansluitkabel om de kabel- en slangsteun.

## Bescherming tegen vorst

 **Let op!** *Vorst zal het apparaat dat niet helemaal vrij is van water onherstelbaar beschadigen! Plaats de machine in een vorstvrije ruimte.*

Wanneer een vorstvrije ruimte niet beschikbaar is:

- De reinigingsmiddeltank leeg maken. (zie verzorging en onderhoud/indien nodig)
- Het water aftappen en het apparaat met antivries doorspoelen.
- Het apparaat max. 1 min. droog laten draaien.
- Er kan een voor auto's gebruikelijke antivries op glycolbasis worden gebruikt.
- De voorschriften van de producent van de antivries in acht nemen.

## Verzorging en onderhoud



### **Gevaar!**

*Trek altijd de stekker uit het stopcontact voor verzorgings- en onderhoudswerkzaamheden aan het apparaat.*



### **Let op!**

*Breng na het verversen van de olie de oude olie naar een inzamelplaats.*

## Veiligheidsinspectie en onderhoudscontract

U kunt met uw leverancier een afspraak maken over een regelmatige veiligheidsinspectie of een onderhoudscontract afsluiten. Vraag uw leverancier om advies.

## Voor elk gebruik

- Controleer de aansluitkabel op beschadiging (gevaar door elektrische schok). Laat een beschadigde aansluitkabel onmiddellijk vervangen door de erkende klantenservice of door een elektromonteur.
- Controleer de hogedrukslang op beschadiging (gevaar voor barsten). Vervang een beschadigde hogedrukslang onmiddellijk.
- Controleer het apparaat (de pomp) op dichtheid.  
Drie druppels per minuut zijn toegestaan en kunnen aan de onderzijde van het apparaat naar buiten komen. Bij ernstiger lekka- ges de klantenservice raadplegen.

## Wekelijks

- Olipeil in de olietank controleren: als de olie melkachtig is (water in de olie) onmiddellijk de klantenservice raadplegen.
- Fijnfilter reinigen.
  - De druk van het apparaat halen.
  - Draai de bevestigingsschroeven van de kap los en verwijder de kap.
  - Het deksel met filter losdraaien.
  - Het filter met schoon water of perslucht schoonmaken.
  - In omgekeerde volgorde monteren.
- Filter van reinigingsmiddelzuigslang reinigen.

## Jaarlijks of na 500 bedrijfsuren

- Olie verversen
  - Zie de technische gegevens voor olie-soort en -hoeveelheid.
  - Draai de bevestigingsschroef los, verwijder de kap en draai de olieaftapschroef voor op het motorhuis los.
  - Laat de olie in een geschikte bak lopen.
  - Schroef de olieaftapschroef vast.
  - Nieuwe olie langzaam toevoegen. Luchtballen moeten kunnen ontsnappen.

## Indien nodig

- Reinigingsmiddeltank leegmaken en reinigen
  - Trek het sluitdeksel voor de reinigingsmiddeltank met de zuigslang naar buiten.
  - Het apparaat op de achterkant leggen.
  - Reinigingsmiddeltank leegmaken en reinigen.

## Hulp bij storingen



### **Gevaar!**

*Schakel altijd voor reparatiewerkzaamheden de machine uit en trek de stekker uit het stopcontact. Laat elektrische onderdelen alleen door de erkende klantenservice controleren en repareren. Zoek bij storingen die in dit hoofdstuk niet genoemd zijn, in geval van twijfel en bij uitdrukkelijk voorschrijf een erkende klantenservice op.*

### **Controlelampje**

Het controlelampje geeft de bedrijfstoestanden (groen) en de storingen (rood) aan.

Resetten:

- Zet de hoofdschakelaar uit.
- Een ogenblik wachten.
- De schakelaar van het apparaat weer inschakelen.

### Bedrijfstoestandsindicatie

- Permanent groen licht:
  - het apparaat is bedrijfsklaar.
- 1 x groen knipperen:
  - De standby-tijd is na 30 minuten afgelopen.
  - Het apparaat is na 30 minuten permanente werking uitgeschakeld (veiligheid bij gebarsten hogedrukslang).

### Storingsindicatie

- 1 x rood knipperen:
  - Hogedrukszijde lekt. HD-slang, slangkop-pelingen en spuitpistool op lekkages controleren.
- 2 x rood knipperen:
  - Motor te heet. Zet de hoofdschakelaar uit. Het apparaat af laten koelen. De schakelaar van het apparaat weer inschakelen.
- 3 x rood knipperen:
  - Fout in de voedingsspanning. Controleer de aansluiting op het elektriciteitsnet. Controleer de netzekeringen.
- 4 x rood knipperen:
  - Stroomverbruik te hoog. Neem contact op met de klantenservice.

### Machine loopt niet

- De standby-tijd is afgelopen. Het controlelampje knippert groen. De schakelaar van het apparaat weer inschakelen.
- Controleer de aansluitkabel op beschadiging.
- Zoek bij een elektrisch defect de klantenservice op.

### Machine komt niet op druk

- Stel de sproeier in op "Hoge druk".
- Reinig de sproeier of vervang deze.
- Fijnfilter reinigen, indien nodig vervangen.
- Het apparaat ontluichten (zie Ingebruik-neming).
- Controleer de watertoevoerhoeveelheid (zie Technische gegevens).
- Controleer alle toevoerleidingen naar de pomp op dichtheid en verstopping.
- Zoek indien nodig de klantenservice op.

### Pomp lekt

- Drie druppels per minuut zijn toegestaan en kunnen aan de onderzijde van het apparaat naar buiten komen. Bij ernstiger lekkages de klantenservice raadplegen.

### Pomp klopt

- Controleer alle toevoerleidingen op dichtheid, ook het reinigingsmiddelsysteem.
- Het apparaat ontluichten (zie Ingebruik-neming).
- Fijnfilter reinigen.
- Zoek indien nodig de klantenservice op.

### Reinigingsmiddel wordt niet aangezogen

- Stel de sproeier in op "Chem".
- Controleer de reinigingsmiddelzuigslang met filter op dichtheid en verstopping en reinig deze indien nodig.
- Reinig of vervang de terugslagklep in de aansluiting van de reinigingsmiddelzuigslang.
- Open de doseerklep voor reinigingsmiddel of controleer deze op dichtheid en verwijder de verstopping. Reinig ook het ontluichtingsgat in de behuizing.
- Zoek indien nodig de klantenservice op.

## Vervangingsonderdelen

Een overzicht van vervangingsonderdelen vindt u aan het einde van deze gebruiksaanwijzing.

## Garantie

In uw land gelden de door onze verkoopmaatschappij uitgegeven garantievoorwaarden. Eventuele storingen aan het apparaat verhelpen wij zonder kosten binnen de garantietermijn als een materiaal of fabrieksfout hiervan de oorzaak is.

De garantie treedt alleen in kracht als uw leverancier de bijgevoegde antwoordkaart bij de verkoop volledig invult, stempelt en ondertekent en u de antwoordkaart vervolgens aan de verkoopmaatschappij in uw land stuurt.

Neem bij klachten binnen de garantietermijn contact op met uw leverancier of de dichtstbijzijnde klantenservicewerkplaats en neem het toebehoren en uw aankoopbewijs mee.

## EU-conformiteitsverklaring

Hiermee verklaren wij dat de hierna vermelde machine op grond van haar concipiëring en constructie en in de door ons in omloop gebrachte uitvoering beantwoordt aan de desbetreffende veiligheids- en gezondheidsvoorschriften van de EG-richtlijnen. Na een wijziging aan de machine die niet in overleg met ons wordt uitgevoerd, verliest deze verklaring haar geldigheid.

Produkt: **Hogedrukreiniger**

Type: **1.286-xxx, 1.292-xxx**

Desbetreffende EG-richtlijn:

**EG-machinerichtlijn (98/37/EG)**

**EG-laagspanningsrichtlijn (73/23/EEG)**

**gewijzigd door 93/68/EEG**

**EG-richtlijn elektromagnetische compatibiliteit**

**(89/336/EEG) gewijzigd door 91/263/EEG,**

**92/31/EWG, 93/68/EWG,**

**EG-richtlijn geluidsemissies**

**(2000/14/EU)**

Toegepaste geharmoniseerde normen:

**DIN EN 60 335-1**

**DIN EN 60 335-2-79**

**DIN EN 55 014 -1: 2000 + A1: 2001**

**DIN EN 55 014-2: 1997**

**DIN EN 61 000-3-2: 2000**

**DIN EN 61 000-3 -11: 2000**

Toegepaste nationale normen:—

Toegepaste conformiteitswaarderingmethode:

**Bijlage V**

Gemeten geluidsniveau:

**HD 10/25 HD 13/18**

**85 dB(A) 85 dB(A)**

Gegarandeerd geluidsniveau:

**HD 10/25 HD 13/18**

**87 dB(A) 87 dB(A)**

*i.U. Reiser* 

S. Reiser

H. Jenner

Alfred Kärcher GmbH & Co. KG

Cleaning Systems

D-71349 Winnenden

Alfred Kärcher Kommanditgesellschaft.

Sitz Winnenden;

Registergericht: Waiblingen, HRA 169.

Persoonlijk aansprakelijk eigenaar: Kärcher

Reinigungstechnik GmbH; met vestiging in Winnenden,

2404 Registergericht Waiblingen, HRB

Directie: Dr. Bernhard Graf, Hartmut Jenner,

Georg Metz

## Technische gegevens

		HD 10/25 S		HD 13/18 S Plus	
		HD 10/25 S Plus			
		HD 10/25 SX Plus		HD 13/18 SX Plus	
<b>Stroomaansluiting</b>		EU	EU	EU	EU
Spanning	V	400/420	230	400	230
Stroomsoort	Hz	3~50	3~50	3~50	3~50
Aansluitvermogen	kW	9,2	9,2	9,2	9,2
Netzekering (traag, kar. C)	A	16	25	16	25
Max. toegelaten netimpedantie	$\Omega$	(0.145 + j 0.090)		(0.145 + j 0.090)	
Verlengkabel 10 m	mm <sup>2</sup>	2,5	2,5	2,5	2,5
Verlengkabel 30 m	mm <sup>2</sup>	4	–	4	–
<b>Wateraansluiting</b>					
Aanvoertemperatuur max.	°C	60		60	
Aanvoerhoeveelheid min.	l/h (l/min)	1.200 (20)		1.400 (23,3)	
Min. lengte toevoerslang	m	7,5		7,5	
Min. diameter toevoerslang	inch	3/4		3/4	
Zuighoogte uit open reservoir 20 °C	m	0,5		0,5	
Toevoerdruk max.	MPa (bar)	1 (10)		1 (10)	
<b>Capaciteitsgegevens</b>					
Werkdruk	MPa (bar)	3–25 (30–250)		3–18 (30–180)	
Max. Bedrijfsoverdruk (Veiligheidsventiel)	MPa (bar)	27,5 (275)		19,8 (198)	
Pompcapaciteit	l/h (l/min)	500–1.000 (8,3–16,7)		650–1.300 (8,3–21,7)	
Aanzuiging reinigingsmiddel	l/h (l/min)	0–80 (0–1,3)		0–80 (0–1,3)	
Terugstotende kracht handpistool	N	62		68	
<b>Geluidemissie</b>					
Geluidsdrukniveau (EN 60704-1)	dB(A)	72		72	
Gegarandeerd geluidsvermogeniveau (2000/14/EC)	dB(A)	87		87	
<b>Apparaattrillingen/totale trillingen volgens ISO 5349</b>					
Spuitpistool	m/s <sup>2</sup>	2,2		2,2	
Lans	m/s <sup>2</sup>	2,0		2,2	
<b>Afmetingen</b>					
Lengte	mm	560		560	
Breedte	mm	500		500	
Hoogte	mm	1.090		1.090	
Gewicht zonder accessoires	kg	62		62	
Gewicht zonder accessoires, HD SX	kg	64		64	
Tankinhoud, RM	l	6		6	
Hoeveelheid olie	l	1,2		1,2	
Oliesoort pomp		SAE 90		SAE 90	

# HD 10/25 S

## HD 10/25 S Plus

## HD 13/18 S Plus

