

JUMBO 651

HANDLEIDING EN ONDERDELENLIJST

INHOUDSTABEL

1	VOORNAAMSTE VEILIGHEIDSRICHTLIJNEN	4
1.1	<i>Pictogrammen</i>	4
1.2	<i>Identificatieplaat machine</i>	4
1.3	<i>Voorzorgsmaatregelen tijdens de indienstname</i>	5
2	OMSCHRIJVING VAN DE MACHINES	6
2.1	<i>Beknopte omschrijving</i>	6
2.2	<i>Gebruiksdoeleinde</i>	6
2.3	<i>Foto van het geheel der componenten</i>	6
2.4	<i>Technische gegevens</i>	8
3	MONTAGE EN INGEBRUIKNAME	9
3.1	<i>Montage van het gereedschap</i>	9
3.2	<i>Aansluiting elektrische kabels</i>	9
3.3	<i>Waterkoeling</i>	10
4	TRANSPORT EN OPSLAG VAN DE MACHINE	10
4.1	<i>Veiligheid tijdens het transport</i>	10
4.2	<i>Hoe te transporteren</i>	10
4.3	<i>Opslag van de machine</i>	10
5	GEBRUIK VAN DE MACHINE	10
5.1	<i>Installatie</i>	11
5.2	<i>Manieren van zagen</i>	11
6	ONDERHOUD EN INSPECTIE	13
7	DEFECTEN - OORZAKEN EN HERSTELLING	14
7.1	<i>Wat te doen bij een defect</i>	15
7.2	<i>Opsporen en oplossen van defecten</i>	15
7.3	<i>Elektrisch schema</i>	15
7.4	<i>Dienst na verkoop</i>	17
8	APPENDIX	19
8.1	<i>Onderdelenlijst</i>	19
8.2	<i>Explosie tekeningen</i>	20
8.3	<i>Explosietekeningen en onderdelenlijst van de elektrische uitrusting</i>	27
9	ALGEMENE VERKOOPSVORWAARDEN (uitgezonderd Verenigd Koninkrijk)	28

4 VOORNAAMSTE VEILIGHEIDSVORSCHRIFTEN

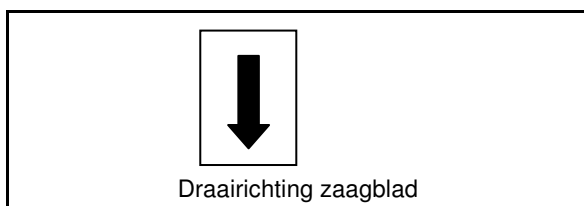
De JUMBO 651 is uitsluitend ontworpen voor het zagen, voornamelijk op bouwwerven, van bouwmaterialen met de daarvoor geschikte NORTON diamantzaagbladen.

Een andere toepassing dan deze aangeraden door de fabrikant wordt als niet conform beschouwd. De fabrikant kan niet aansprakelijk gesteld worden voor de hieruit voortvloeiende schade. Deze is volledig ten laste van de gebruiker. Het naleven van deze voorschriften houdt in dat ook de gebruiksaanwijzingen en de onderhoudsinstructies strikt nageleefd worden.

4.2 Pictogrammen.

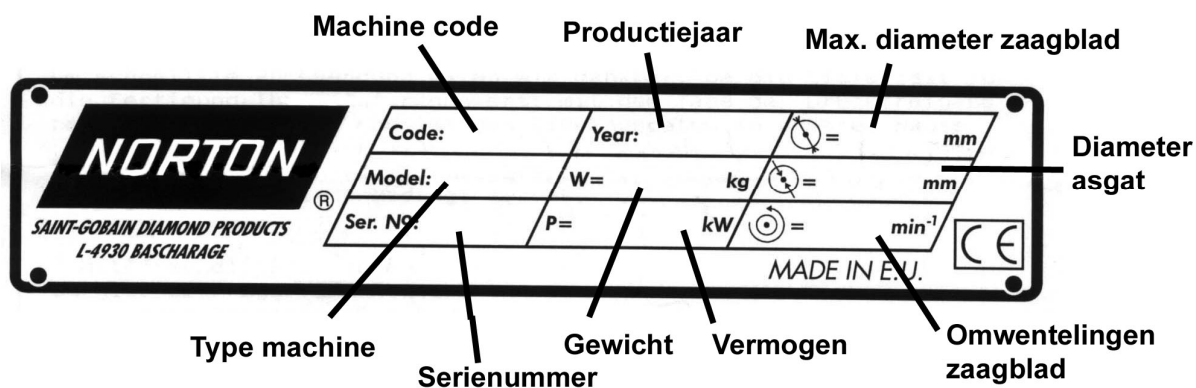
Veiligheids- en andere instructies worden op de machine door pictogrammen weergegeven.

Volgende symbolen vindt u op de CLIPPER machine



4.3 Identificatieplaat machine

Op de identificatieplaat, welke op Uw machine bevestigd is, vindt U de volgende belangrijke informatie:



1.3 Voorzorgsmaatregelen tijdens de indienstname

Voor men start met het werk

- Maakt U vertrouwd met de omgeving waarin u zult werken. Houdt steeds rekening met volgende zaken: moeilijkheidsgraad van uitvoering, hindernissen in de werk- en bewegingsarea, stabiliteit van de ondergrond, de nodige veiligheidsafbakeningen van de werf ten opzichte van de openbare weg en een vlotte toegang voor de hulpdiensten in geval van een ongeval.
- Plaats de machine op een stevige en vlakke ondergrond.
- Controleer regelmatig dat het zaagblad goed tussen de flenzen gespannen zit.
- Verwijder onmiddellijk een vervormd of beschadigd zaagblad om elk ongeval te voorkomen.
- Plaats het te zagen materiaal stevig tegen de aanslag van de zaagtafel, zo dat het zich niet kan bewegen tijdens het zagen.
- Gebruik de machine nooit zonder stevig gesloten zaagbeschermer
- Draag steeds een veiligheidsbril tijdens het zagen en een stofmasker tijdens het droogzagen.
- Zaag steeds met NORTON diamantzaagbladen. Andere kunnen eventueel schade veroorzaken aan de machine.
- Controleer eerst de specificaties en toepassing van het diamantzaagblad, zo is U zeker het juiste blad voor het uit te voeren zaagwerk te gebruiken.

Machine met elektrische motor

- Schakel, voor iedere ingreep aan de machine, de stroomtoevoer van de JUMBO 651 uit en verwijder de stekker uit het stopcontact.
- Vermijdt alle contact van de elektrische leidingen met water of vochtigheid.
- De JUMBO 651 moet steeds correct aan de aarding aangesloten zijn. In geval van twijfel dient U alle elektrische aansluitingen te laten nazien door een gekwalificeerde elektricien.



- Schakel onmiddellijk de elektriciteit van de JUMBO 651 uit als de machine zonder een enkele reden stopt. Enkel een gekwalificeerde elektricien kan dit probleem onderzoeken en oplossen.
 - Hoe de machine uitschakelen bij gevaar:
 - Draai de schakelaar ON – OFF op OFF voor machines van 400 V
 - De schakelaar van een 400 V machine kan men met een hangslot beveiligen.

5 OMSCHRIJVING VAN DE MACHINES

Enkel Saint – Gobain Abrasives is gemachtigd om veranderingen, die kunnen leiden tot een wijziging van de originele karakteristieken van de machine, aan te brengen, en te bevestigen dat de machine nog steeds conform is met de heersende veiligheidsvoorschriften.

Saint – Gobain Abrasives behoudt zich het recht eender welke technische- of design wijziging aan te brengen zonder voorafgaandelijke notie.

5.2 Beknopte omschrijving

De JUMBO 651 is een stevige en krachtige steenzaagmachine welke met een grote precisie de meest uiteenlopende bouwmaterialen zaagt. Zij kan zowel op een bouwterrein als in een industriële omgeving gebruikt worden. Samen met de NORTON diamantzaagbladen levert zij een zeer hoge prestatie en een optimale zaagkwaliteit.

5.3 Gebruiksdoeleinde

De JUMBO 651 is ontworpen voor het nat- en droogzagen van uiteenlopende bouwmaterialen, tegels en natuursteen. **De machine is niet ontworpen voor het zagen van hout en metaal.**

5.4 Foto van het geheel der componenten



Onderstel (1)

Op mal gelaste en verstevigde stalen constructie met grote ingebouwde, en van leegloopstop voorziene, waterbak.

Het onderstel is uitgerust met vier hefogen en rust op vier ruim bemeten wielen, waarvan twee met een blokkeersysteem om de stabiliteit tijdens het zagen te verzekeren.

Zaagkop (2)

De op mal gelaste stalen steunconsole draait op een as welke met twee perfect uitgelijnde lagers op de steunen van het onderstel zijn gemonteerd. Zij draagt de elektrische motor, de overbrenging door V-riemen en zijn beschermkap, de zaagas en de beschermkap van het zaagblad.

De, met grote precisie vervaardigde, zaagas is op twee, voor het leven gesmeerde, kogellagers gemonteerd en wordt door drie trapeziumvormige riemen aangedreven.

Het geheel is volledig gesloten maar blijft gemakkelijk bereikbaar dank zij de demonteerbare beschermkappen. Het aanspannen van de flenzen gebeurt met een steeksleutel.

Beschermkap van het zaagblad (3)

De uit gelast staal vervaardigde beschermkap van 650mm diameter, biedt aan de gebruiker een maximum bescherming en een uitstekend zicht op het te zagen materiaal. De volledig openende beschermkap zorgt, bij stilstand van de motor, niet enkel voor een vlotte montage van het zaagblad, maar ook voor een grondige controle van de flenzen en de zaagas en beschermt, in gesloten toestand, de flenzen en de vastzetmoer. De draairichting van het zaagblad is op de zijkant van de zaagbeschermpap aangegeven.

Zaagdiepte instelling (4)

De van een handvat en terugslagveer voorziene zaagkop waarborgt niet enkel een vlotte neerwaartse beweging en schokvrij zagen maar ook een betere beheersing van de uitgeoefende zaagdruk.

Een blokkeersysteem met glijplaat en vastzethendel zorgt ervoor dat de gebruiker de zaagkop op een bepaalde zaagdiepte kan instellen.

Mobile zaagtafel (5)

Brede uit gegalvaniseerd staal vervaardigde constructie voorzien van een materiaalaanslag en grote openingen voor het vlot terugvloeien van het koelwater in de waterbak. De 4 loopwielen zorgen voor een maximale stabiliteit en een zachte loop. De zaaggeleider en het grote draagvlak verzekeren een exacte plaatsing van het te zagen materiaal.

Waterkoelingssysteem (6)

Het koelsysteem bestaat uit volgende elementen:

- Een onderdompelbare pomp
- Een kunststofleiding die het water van de pomp naar de zaagbeschermpap brengt.
- Een grote, naar achter schuin aflopende, waterbak met leegloopstop.
- Een regelbare waterkraan bevestigd op de zaagbeschermpap.
- Sproeibuisjes aan beide zijden van de zaagbeschermpap voor een gelijkmatige verdeling van het koelwater op beide zijden van het zaagblad.
- Vier spatlappen rondom de zaagkop, die voor minder waterverspilling zorgen.

Opmerking: De waterpomp mag nooit droog draaien.

Elektrische motor

Motor Leroy-Somer van 5,5kW. Het ingebouwde laagvoltage systeem (NVR) verhindert het onvrijwillig starten van de machine als de netvoeding uit- en terug ingeschakeld wordt.

De motor is voorzien van een thermische beveiliging die deze uitschakelt in de twee volgende gevallen van overbelasting:

a) Stopt kort na het starten

De elektrische aansluiting is niet correct uitgevoerd of een fase staat niet onder spanning. Stel de schakelaar op «0» (stop) en controleer de el. verbindingen en/of de spanning per fase. .

b) Stopt tijdens het zagen

De motor is overbelast.

De schakelaar ON-OFF doet ook dienst als noodstop.

5.5 Technische gegevens

Motor	5,5 kW 400V, driefasig NVR 50Hz 1490 O/min ⁻¹
Beveiligingsfactor motor	IP54
Schakelaar	Ster driehoek schakelaar met thermische beveiliging, laagvoltage systeem (NVR) en met hangslot afsluitbare schakelknop.
Maximum diameter zaagblad	650mm
Asgat	25,4mm
Maximale zaaglengte	500mm
Maximale zaagdiepte (Zonder omkeren van het materiaal)	265mm
Afmetingen van de zaagtafel	600x500mm
Diameter van de flenzen	118mm
O/min. van het zaagblad	1300 min ⁻¹
Afmetingen van de machine	1700x800x1480mm
Gewicht	149 kg
Maximum gewicht	199 kg
Akoestische druk	86 dB (A) (volgens ISO EN 11201)
Akoestisch vermogen	100 dB (A) (volgens ISO EN 3744)

3 MONTAGE EN INGEBRUIKNAME

De machine wordt volledig gemonteerd en gebruiksklaar geleverd. Gelieve voor de eerste ingebruikname volgende instructies grondig te lezen.

3.1 Montage van het gereedschap

Enkel NORTON zaagbladen met een maximum diameter van 650 mm kunnen op de JUMBO 651 gebruikt worden.

Alle gebruikte zaagbladen moeten zo gekozen worden dat hun maximum omtreksnelheid (M/sec) in functie is met de maximum omwentelsnelheid van de machine.

Schakel de stroomtoevoer uit en verwijder de stekker uit het stopcontact voor het monteren van het zaagblad.

Voor de montage van het zaagblad volgt de hiernavolgende instructies:

- Maak de watertoevoerleidingen aan de beschermkap van het zaagblad los.
- Open de klep op de zijkant van de beschermkap van het zaagblad en draai de zeskantmoer, die de losse flens weerhoudt, met de twee bijgeleverde steeksleutels, van de zaagas los en verwijder de moer en de losse flens.
- Reinig en controleer de flenzen en de zaagas op beschadiging en slijtage.
- Monteer het zaagblad op het verbrede deel van de zaagas rekening houdend met de draairichting aangeduid op de beschermkap van het zaagblad.
- Plaats de losse flens terug.
- Span de zeskantmoer aan met de daarvoor bijgeleverde steeksleutels.
- Sluit de klep op de zijkant van de zaagbeschermpap.

OPGELET: Controleer of het asgat van het zaagblad overeenkomt met de zaagasdiameter. Monteer nooit een zaagblad met vervormd of beschadigd asgat om elk ongeval voor de gebruiker of schade aan de machine te vermijden.

3.2 Aansluiten elektrische leidingen

Controleer dat:

- De spanning van het net en het aantal fazen overeenkomt met deze van de machine.
- Er een reglementaire aarding voorzien is.
- De voedingskabel een minimum sectie heeft van 2.5 mm² per fase.

Opstarten

Plaats de ster - driehoekschakelaar op 0 en start de machine met de ON-OFFschakelaar. Stel dan de ster - driehoekschakelaar op Y. De waterpomp en de motor zullen starten. Als de motor zijn nominale snelheid bereikt heeft plaatst men de ster – driehoekschakelaar op Δ.

Draairichting zaagblad

Als de zaag in de verkeerde richting draait dan aangegeven door een pijl op de zaagbeschermpap dient men de stekker uit het stopcontact te trekken en de polariteit in de mannelijke stekker om te keren bij middel van een schroevendraaier.

Noodstop

Om de machine terug te starten na een noodstop, dient men de schakelaar eerst terug op « 0 » te stellen.

3.3 Waterkoeling

- Giet voldoende water in de bak (tot ongeveer 2.5 cm. van de bovenrand) dat de pomp volledig ondergedompeld is.
- Het zaagblad moet aan beide zijden voldoende besproeid worden. U kunt het waterdebiet regelen via de waterkraan op de zaagbeschermkap.
- Indien het zaagblad niet voldoende gekoeld wordt loopt men het risico dat de segmenten te warm worden wat tot beschadiging van het blad of tot segmentverlies kan leiden. Controleer dan ook altijd dat de leidingen aan beide zijden van de zaagkap niet verstopt zijn.
- De pomp mag in geen enkel geval droogdraaien. Controleer regelmatig dat de pomp steeds ondergedompeld is.
- Laat, bij risico van vriesweer, na gebruik altijd het volledige koelsysteem leeglopen.

4 TRANSPORT EN OPSLAG VAN DE MACHINE

Neem volgende maatregelen voor een veilig transport van de JUMBO 651

4.1 Veiligheid tijdens het transport

Verwijder, voor het transport, altijd het zaagblad en laat de waterbak leeglopen.

Blokkeer de zaagtafel. Handel als volgt

- Duw de zaagtafel zo ver mogelijk naar de achterkant van de machine.
- Blokkeer vervolgens de zaagtafel door de aan de rechter steun met een ketting bevestigde pin in de oogvis aan de rechterzijde van de zaagtafel te steken.

4.2 Hoe te transporteren

De machine kan, dank zij zijn wielen, over de vloer verplaatst worden. Bij het verplaatsen met een kraan moet men steeds de zich op de vier hoeken van het onderstel bevindende hefogen gebruiken daar de rest van de machine niet geschikt is voor deze manipulatie.

4.3 Opslag van de machine

Gelieve de volgende regels in acht te nemen bij een langdurige stilstand van de machine:

- Reinig de volledige machine
- Ontspan de V- riemen
- Laat het volledige koelsysteem leeglopen.
- Verwijder en reinig de waterpomp.
- Sla de machine op in een nette en droge omgeving met een constante temperatuur.

5 GEBRUIK VAN DE MACHINE

In dit hoofdstuk vindt U raadgevingen voor het juiste en veilige gebruik van Uw machine

5.1 Installatie

5.1.1 Hoe te werk gaan op een werf

- Verwijder alles van de werkplaats wat een vlotte arbeid zou kunnen hinderen!
- Zorg voor een goede verlichting!
- Respecteer alle voorwaarden en regels met betrekking tot de elektrische aansluiting!
- Plaats alle voedingsleidingen (water en elektriciteit) zo dat ze niet kunnen beschadigd worden!
- Verzekert U ervan dat U steeds een goed zicht heeft op de machine en te allen tijde kunt tussenbeide komen bij het verloop van de werken!
- Houd ieder ander persoon uit Uw werkzone om elk ongeval te voorkomen!

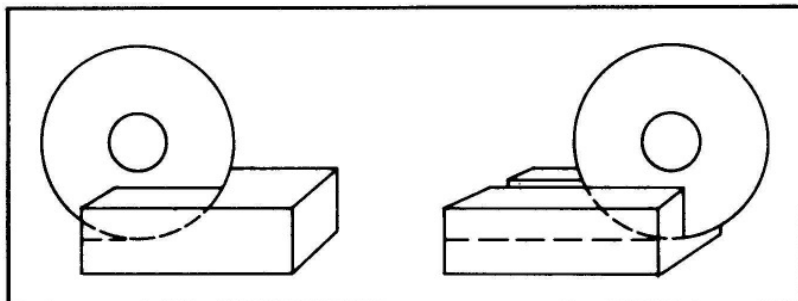
5.1.2 Vereiste werk- en onderhoudszone

Om veilig en vlot Uw werkzaamheden en eventueel onderhoud te kunnen uitvoeren is het aangeraden ongeveer 2 meter voor en 1,5 meter vrije zone rond de machine te hebben.

5.2 Manieren van zagen

Om de JUMBO 651 correct te gebruiken staat men rechtop voor de machine, in een hand het handvat van de zaagkop, het andere rustend op het te zagen materiaal en zover mogelijk verwijderd van het draaiende zaagblad.

5.2.1 Geforceerd zagen

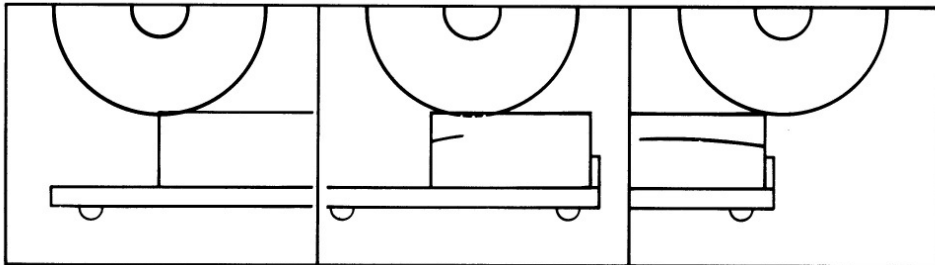


Bij deze methode is de zaagkop op een vooraf bepaalde diepte ingesteld en geblokkeerd. Men duwt het materiaal naar de zaagkop zoals getoond in bovenstaande tekening.

- Duw de zaagkop via het handvat tot op de gewenste diepte naar beneden. Om het doorzagen in 1 pas uit te voeren plaatst U de zaagkop zo dat het zaagblad 3 tot 5 mm. onder het oppervlak van de zaagtafel komt (voor een maximale zaagdiepte).
- Blokkeer de zaagkop in deze positie met het zich op de draagas van de zaagkop bevindend blokkeersysteem.
- Plaats het te zagen materiaal op de zaagtafel en houdt het stevig tegen de aanslag (indien afwezig, tegen de zaaggeleider).
- Start de motor.
- Duw, zonder te overdrijven, door de beweegbare zaagtafel naar voor te verplaatsen, het materiaal tegen het draaiende zaagblad.

OPMERKING: hoewel het aangeraden is, is het niet noodzakelijk de zaagkop op een bepaalde diepte te blokkeren. U kunt steeds de gewenste zaagdiepte aanhouden door het handvat van de zaagkop met de hand vast te houden. Indien, om de totale diepte in een pas te zagen, de druk te hoog is (bij zeer harde materialen) kan men altijd in 2 of 3 opeenvolgende passen zagen.

5.2.2 Zagen in meerdere passen



Het principe van het zagen in meerdere ondiepe passen bestaat er in dat men het materiaal bij middel van de zaagtafel van voor naar achter en omgekeerd onder het draaiende zaagblad beweegt waardoor men boogvormige zaagsneden bekomt (zie tekening hierboven)

- Plaats het te zagen materiaal stevig tegen de aanslag, of bij gebrek aan deze, tegen de zaaggeleider van de zaagtafel.
- Start de motor.
- Duw de zaagtafel met het materiaal onder het zaagblad, laat de zaagkop zakken tot het blad het te zagen materiaal lichtjes raakt.
- Duw het handvat of het pedaal van de zaagkop, onder het uitoefenen van een constante druk, naar beneden.
- Verplaats de zaagtafel naar voor en terug met vlugge bewegingen. Voor het zagen van een pas van ± 3 cm. beweegt u de zaagtafel naar voor, oefent U een constante druk uit op de zaagkop en houdt U het materiaal stevig vast. Wanneer U de zaagtafel terug trekt heft U de zaag uit het materiaal. Wanneer U de zaagtafel terug trekt heft U de zaag uit het materiaal.

5.2.3 Belangrijke raadgevingen bij het zagen

- De JUMBO 651 is ontworpen voor het zagen van bouwmaterialen tot 80kg met een vorm welke binnen een parallellogram met de afmetingen 600x500x265mm vallen.
- Kies het juiste diamantzaagblad, in functie van de gegevens van de fabrikant, voor het te zagen materiaal en de manier van zagen (nat of droog) om het beste resultaat te bekomen.
- Controleer voor het starten van de werken of het zaagblad goed bevestigd is en de machine stabiel staat.
- Draai de watertoevoer op tijd open en vergewist U ervan dat er voldoende water in de waterbak is.
- Voorzie voldoende afzuiging bij het droog zagen.
- Sluit de watertoevoer onmiddellijk na het zagen af, zo kan U het gezaagde materiaal wegnemen zonder nat te worden.
- Bij uitvallen van de thermische beveiliging wacht U enkele minuten tot de motor afgekoeld is voor het heropstarten van de de machine.

6 ONDERHOUD EN INSPECTIE

Houd U aan het hiernavolgende onderhoudsplan om een langdurige, goede, veilige en probleemloze werking van de JUMBO 651 te bekomen

		Voor het gebruik	Tijdens het wisselen van het zaagblad	Aan het einde van de dag	Iedere week	Tijdens een defect	Na een beschadiging
Volledige machine	Visuele controle(algemene toestand, waterdichtheid)						
	Reinigen						
Flenzen, zaagas en vaszetmoer	Reinigen						
Koelingsventilator elektrische motor	Reinigen						
Spanning V- riemen	Controleer						
Zaagtafel en wateropvang	Reinigen						
Waterbak	Reinigen						
Alle waterleidingen	Reinigen						
Waterpomp	Reinigen						
Filter waterpomp	Reinigen						
Rails zaagtafel	Reinigen						
Aansluitdoos el. motor	Reinigen						
Alle bereikbare bouten en moeren	Aanspannen						

Onderhoud elektrische motor

Voer dit uit als de machine stilstaat en ze afgekoppeld is van het elektrische netwerk.

Reinigen van de machine

De levensduur van Uw machine hangt grotendeels af van zijn onderhoud. Reinig deze dan ook elke dag na gebruik, in het bijzonder de flenzen en de zaagas.

Oliën en smeren

De NORTON machines zijn uitgerust met voor het leven gesmeerde lagers. Het is dus niet nodig deze te oliën of te smeren.

Inspectie en vervangen riemen

Open de riembeschermer. Los de vier motorbevestigingsbouten en controleer de spanning van de riemen bij middel van de twee spanbouten.

Om de riemen te vervangen:

- Los de spanbouten.
- Duw de motor naar voor.
- Verwijder de oude riemen.
- Plaats de nieuwe.
- Controleer dat de riemschijven correct uitgelijnd zijn.
- Zet eerst de spanbouten en dan de bevestigingsbouten terug vast.

Vervang steeds alle riemen, nooit een enkele.

7 DEFECTEN – OORZAKEN EN OPLOSSINGEN

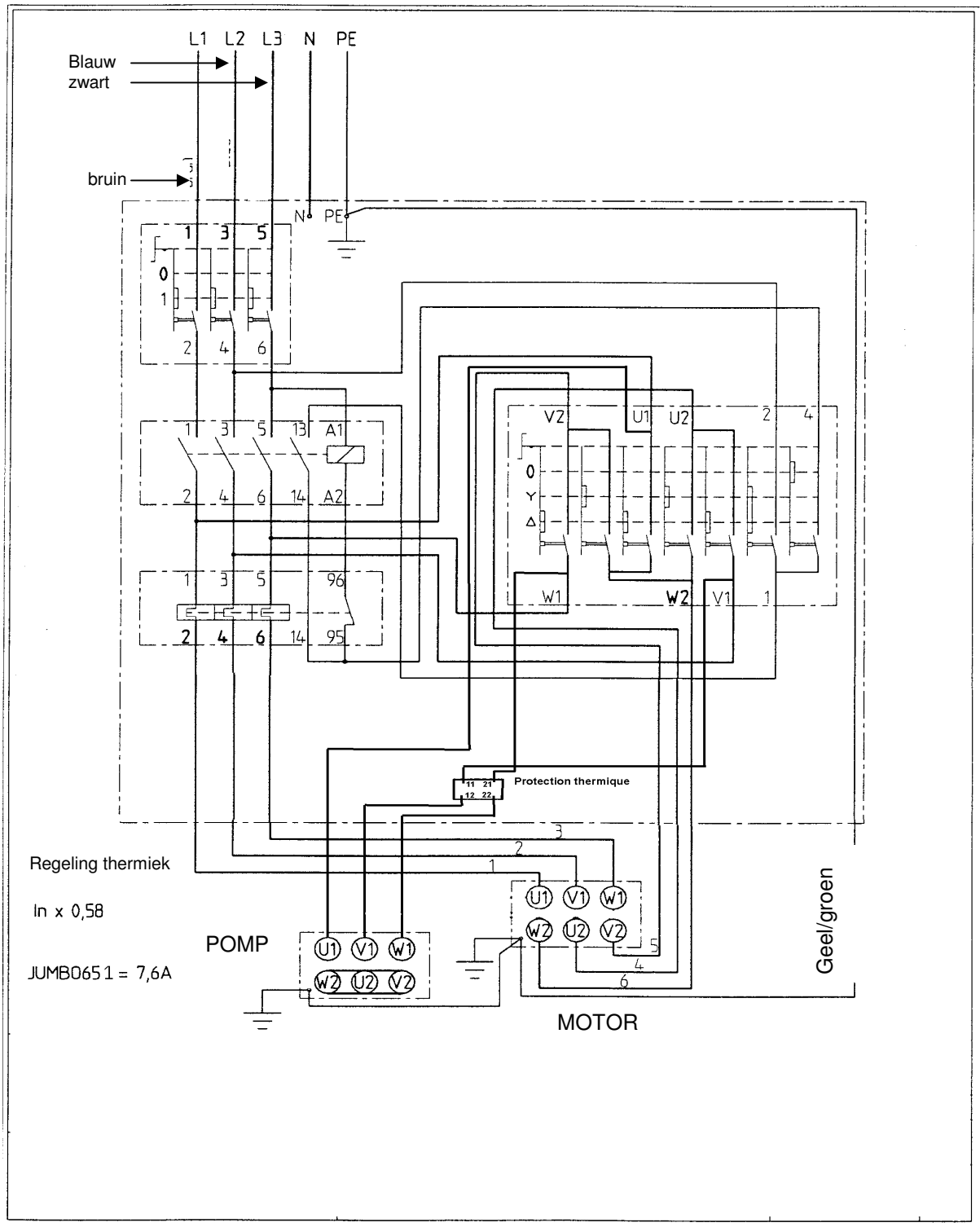
7.1 Wat te doen bij een defect

Schakel, bij een defect tijdens het werk, de machine uit en verwijder de stekker uit het stopcontact. De herstelling van een elektrisch defect kan enkel door een gekwalificeerde elektricien uitgevoerd worden.

7.2 Opsporen en oplossen van defecten

Defect	Mogelijke oorzaak	Oplossing
Verkeerde draairichting van het zaagblad	Verkeerde polariteit van de motor	Draai de polariteit om in de mannelijke stekker
De motor draait niet	Geen elektriciteit	Zie de zekering van de elektrische voeding na
	Te kleine sectie van de voedingskabel	Vervang de kabel door een correcte
	Probleem met de schakelaar	OPGELET: mag enkel door een gekwalificeerde elektricien worden nagezien
	Motor probleem	Raadpleeg een erkende hersteller van el. motoren
	Voedingskabel beschadigt	Vervang de voedingskabel
Het zaagblad draait niet	Riemen niet gespannen of defect	Zie de spanning na en vervang indien nodig
De motor stopt tijdens het zagen, maar start terug na een korte pauze (thermische beveiliging)	Men duwt te hard	Trager zagen
	Het zaagblad is bot geworden	Opscherpen door 10 à 15 zaagsneden in kalksteen of sgl.
	Defect zaagblad	Vervang het blad
	Zaag niet aangepast aan het materiaal	Vervang door juiste type
Geen water op het zaagblad	Onvoldoende water in de bak	Waterbak bijvullen
	Waterkraan op zaagbeschermkap dicht	Open kraan
	Verstopte toevoerleidingen	Reinig waterkoelsysteem
	Pomp draait niet	Sluit de pomp aan schakel de beveiliging in OPGELET: wanneer de beveiliging opnieuw aanslaat kan enkel een gekwalificeerd elektricien het probleem oplossen

7.3 Elektrisch schema



7.4 Dienst na verkoop

Bij het bestellen van onderdelen dient U steeds het volgende te vermelden

- a. Serie nummer (een letter en zes cijfers)
- b. Artikel nummer onderdeel
- c. Juiste omschrijving onderdeel
- d. Aantal gewenste stukken
- e. Juist leveringsadres
- f. Gelieve vragen zoals "zo vlug mogelijk" of "dringend" te vermijden, maar vermeld duidelijk de gewenste verzendingsmethode zoals "post", "luchtpost", "expres" enz.... Als U ons de juiste gegevens verschaft vermijdt U heel wat problemen bij de verzending. Wanneer U ons geen indicatie geeft sturen wij de goederen altijd op volgens de ons meest geschikte manier, welke niet altijd de vlugste is.

In geval van twijfel stuurt ons het defecte onderdeel op. Indien de machine of het onderdeel nog onder garantie valt dient U ons het defecte materiaal **ALTIJD** op te sturen!

Bestel de onderdelen van de elektrische motor altijd bij de fabrikant of een erkende verdeler, zo wint U tijd en geld!

Deze machine is vervaardigd door: Saint-Gobain Abrasives S.A.:

190, Bd. J.F.Kennedy
L-4930 BASCHARAGE
Grand-duché de Luxembourg

Tel. : 00352 50 401 1

Fax. : 00352 50 16 63

<http://www.norton-diamond.com>

E-mail: sales.nlx@saint-gobain.com

U kunt altijd technische bijstand, onderdelen en diamantzaagbladen bij onze lokale verdelers bekomen.

Benelux en Frankrijk

Saint-Gobain Abrasives S.A.

Nummers gratis telefoon:

België: 0 800 18951

Frankrijk: 0 800 90 69 03

Nederland: 0 8000 22 02 70

e-mail: sales.nlx@saint-gobain.com

Italië

Saint-Gobain Abrasivi S.p.A.

Via per Cesano Boscone, 4

I-20094 CORSICO-MILANO

Tel: 0039 0244 85279

Fax : 0039 0245 101238

e-mail : Norton.edilizia@saint-gobain.com

Duitsland

Saint-Gobain Diamond Products GmbH

Birkenweg 45-49,

D-50389 WESSELING

Tel : (02236) 8911 0

Fax : (02236) 8911 30

e-mail: sales.ngg@saint-gobain.com

Oostenrijk

Saint-Gobain Abrasives GmbH

Telsenberggasse, 37

A-5020 SALZBURG

Tel : 0043 662 43 00 76 77

Fax : 0043 662 43 01 75

e-mail: office@sga.net

Spanje

Saint-Gobain Abrasivos S.A.
Ctra Guipuzcoa Km7, 5
E-31195 BERRIOPLANO (Navarra)
Tel: 0034 948 30 3000
Fax : 0034 948 30 6042
e-mail:Comercial.sga-apa@saint-gobain.com

Hongarije

Saint-Gobain Abrasives KFT.
Koerperki UT. 36
H-1112 BUDAPEST
Tel: ++36 1 31 03465
Fax: ++36 1 31 03466
e-mail: nortonbp@mail.matav.hu

Republiek Tsjechië

Norton Diamantove Nastroje Sro
Vinohradska 184
CS-13000 PRAHA 3
Tel: 0042 0267 13 20 21
Fax : 0042 0267 13 20 21
e-mail : norton-diamonds@komerce.cz

Verenigd Koninkrijk

Saint-Gobain Abrasives Ltd.
Unit 2, meridian West
Meridian Business Park
Leicester
LE3 2WX
Tel : 0116 2632 302
Fax : 0800 622 385
e-mail : nortondiamonduk@saint-gobain.com

Polen

Saint-Gobain Diamond Products Sp.z.
UL. Kolejowa 305
PL-05-092 LOMIANKI-SADOWA
Tel: 0048 22 751 41 72
Fax: 0048 227 868 29 27
e-mail: norton-diamond@wp.pl

8 APPENDIX

8.1 Onderdelenlijst

POS.	BLADZ.	ART. NR.	OMSCHRIJVING	TYPE (*)	OPMERKINGEN
1	EC01	00310005371	Onderstel	O	
2	EC01	00310005476	Vast wiel	S	
3	EC01	00310005477	Zwenkwiel	S	
4	EC01	00310002061	Geleidingsrail (set van 2)	S	
5	EC01	00310002249	Wateropvangplaat vooraan	O	
6	EC01	00310004491	Langse spatlap en bevestigingsboutjes	S	
7	EC01	00310005373	Wateropvangplaat achteraan	O	
8	EC01	00310005374	Spatlap achteraan	S	
9	EC02	00310005375	Zaagtafel compleet	O	
10	EC02	00310005376	Gelast gedeelte zaagtafel	O	
11	EC02	00310004483	Zaaggeleider	O	
12	EC02	00310004284	Wiel zaagtafel en bevestigingsboutjes	S	
13	EC02	00310002250	Blokkeersysteem zaagtafel	O	
14	EC02	00310005377	Handvat zaagtafel compleet	O	
15	EC03	00310005378	Gelaste console zaagkop	O	
16	EC03	00310005379	As zaagkop	O	
17	EC03	00310002251	lager as zaagkop compleet	S	
18	EC03	00310002246	Ring en lager	S	
19	EC03	00310004433	Enkel lager	S	
20	EC03	00310005380	Binnenste afdekplaat zaagkop	O	
21	EC03	00310002252	Terugslagveer compleet	O	
22	EC03	00310004273	Oogvijs	O	
23	EC03	00310004305	Veer	O	
24	EC03	00310005381	Blokkeersysteem zaagkop compleet	O	
25	EC03	00310004191	Blokkeerhendel zaagkop	O	
26	EC03	00310005382	Blokkeerplaat met sleufgat	O	
27	EC03	00310004190	Rubber handvat 1/2"	O	
28	EC04	00310002253	Zaagas compleet	O	
29	EC04	00310005383	Vastzetmoer flenzen	O	
30	EC04	00310005384	Losse flens	O	
31	EC04	00310005385	Vaste flens	O	
32	EC04	00310005386	Zaagas	O	
33	EC04	00310005387	Lager zaagas	S	
34	EC04	00310005388	Riemschijf zaagas	O	
35	EC04	00310004915	Spie zaagas	O	
36	EC04	00310005389	Riemschijf motor	O	
37	EC04	00310005390	Riemen XPA 1457 LW (set van 3)	S	
38	EC04	00310005391	Steun beschermkap riemen	O	
39	EC04	00310005392	Beschermkap riemen	O	
40	EC04	00310004177	Steeksleutel 36 mm	O	
41	EC05	00310005397	Beschermkap zaagblad compleet	O	
42	EC05	00310005398	Vast deel beschermkap zaagblad	O	
43	EC05	00310005394	Los deel beschermkap zaagblad	O	
44	EC05	00310004800	Clipssluiting beschermkap zaagblad	O	
45	EC05	00310005301	Watertoevoersysteem compleet	S	
46	EC05	00310004080	Aansluiting waterdarm	S	

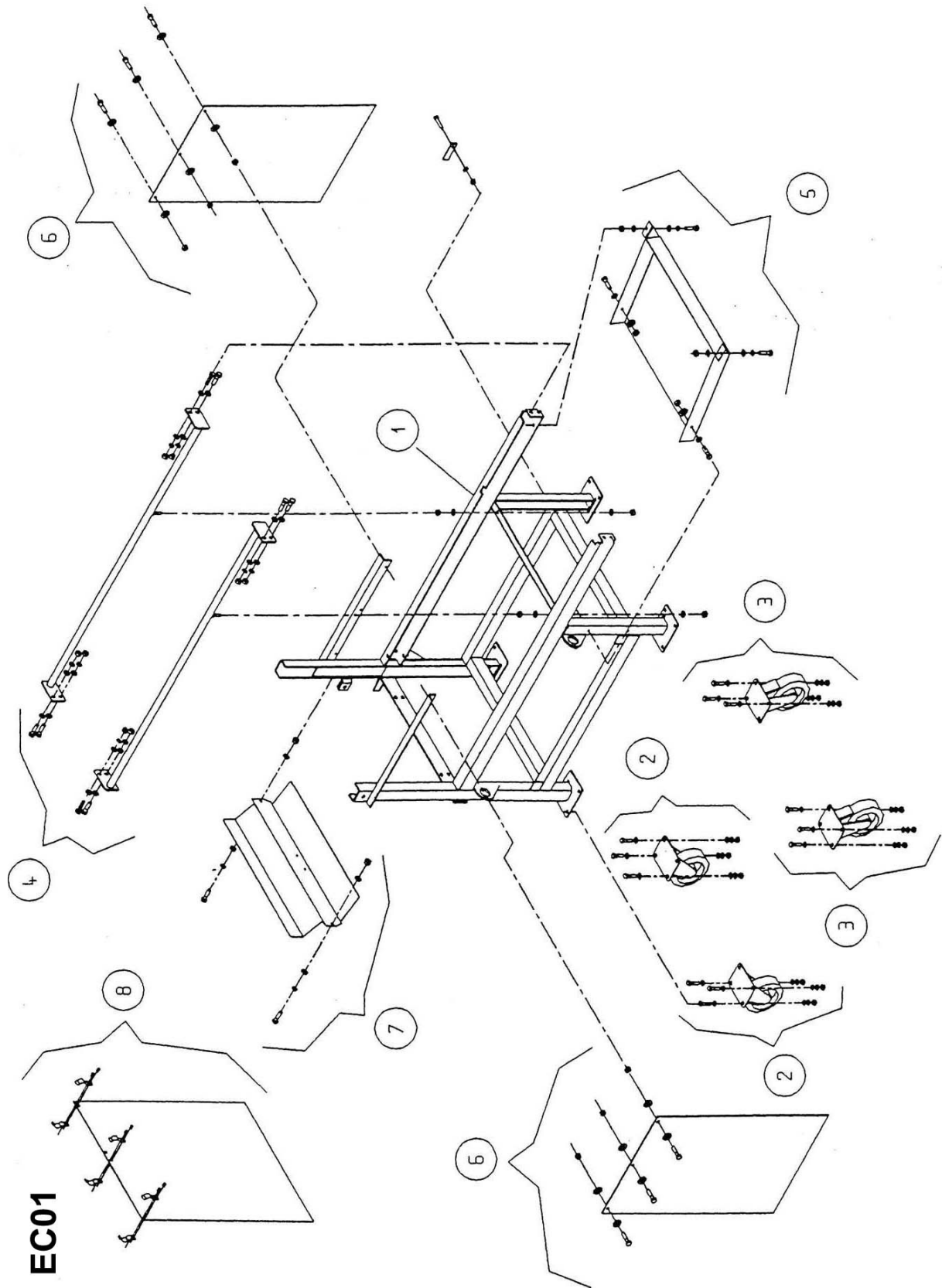
POS.	BLADZ.	ART. NR.	OMSCHRIJVING	TYPE (*)	OPMERKINGEN
47	EC05	00310004009	Waterkraan	S	
48	EC05	00310002230	Snelkoppeling	S	
49	EC05	00310002247	Sproeibuisje in kunststof	S	
50	EC05	00310004297	Verbindingsstuk sproeibuisje	S	
51	EC05	00310005399	Spatlap beschermkap zaagblad	S	
52	EC06	00310005395	Wateropvangbak	O	
53	EC06	00310005368	Leegloop stop	O	
54	EC06	00310004500	Elektrische waterpomp compleet	S	
55	EC06	00310005606	Schroef waterpomp	S	
56	EC06	00310005700	Filter waterpomp	S	
		00310005610	Deksel waterpomp	O	
57	EC06	00310005396	Sokkel waterpomp	O	
58	EC06	00310002194	Waterdarm in kunststof	S	
59	EC06	00310004080	Verbindingsstuk waterdarm	S	
60	EC07	00310004484	Elektrische motor	O	
61	EC07	00310007485	Schakelaar	S	
62	EC07	00310004159	Stekker 16 A 400 V	S	
63	EC07	00310005305	Riemsplanner	O	

(*): O = Onderdeel, S = slijtstuk

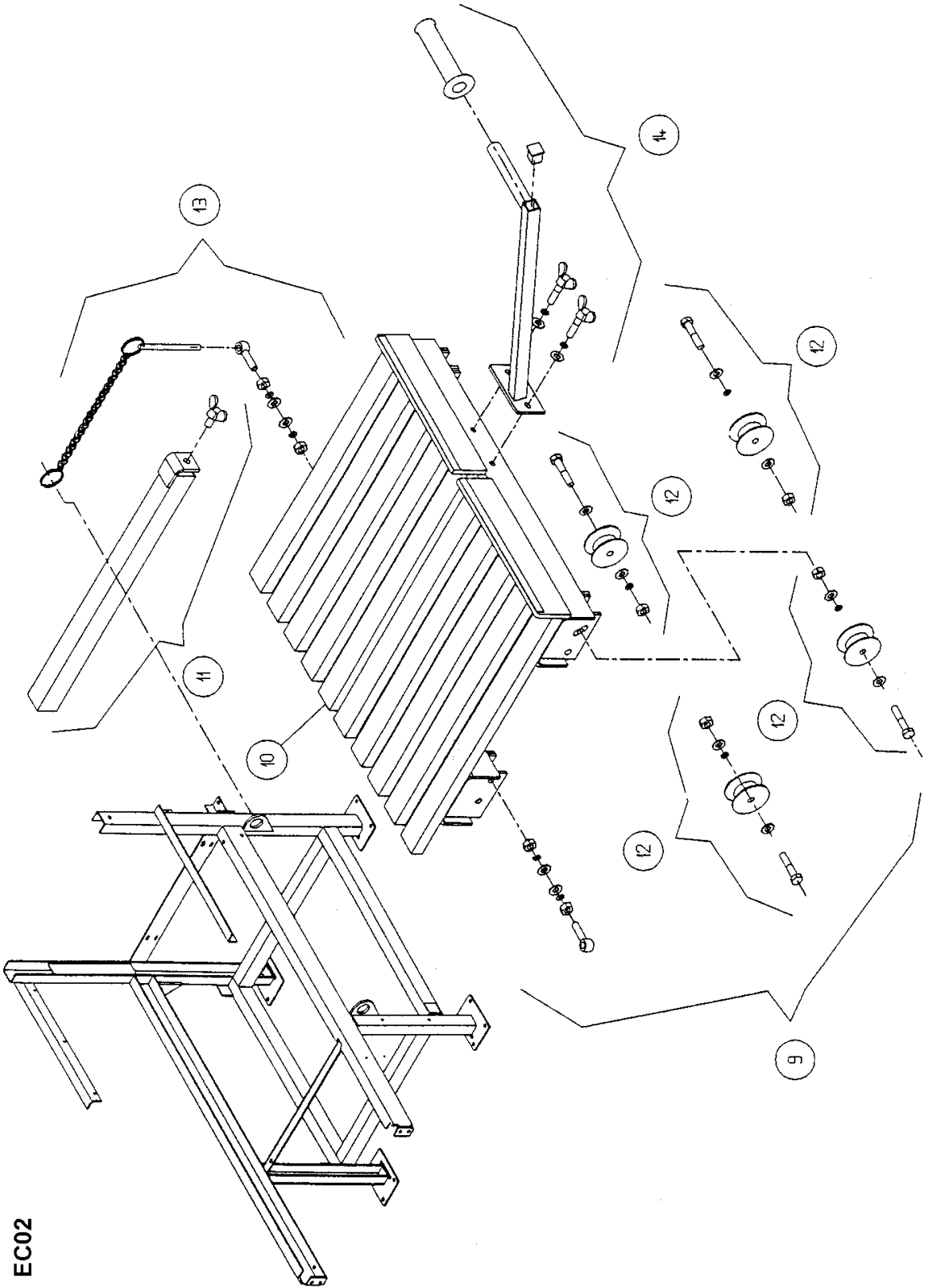
Slijtstukken zijn onderdelen die verslijten bij een normaal gebruik van de machine.

De levensduur van deze onderdelen is sterk afhankelijk van hoe intensief de machine gebruikt wordt. De slijtstukken dienen onderhouden, gebruikt en indien nodig vervangen te worden volgens de instructies van de fabrikant. Het verslijten van deze stukken bij een normaal gebruik van de machine geeft dan ook geen enkel recht op garantie.

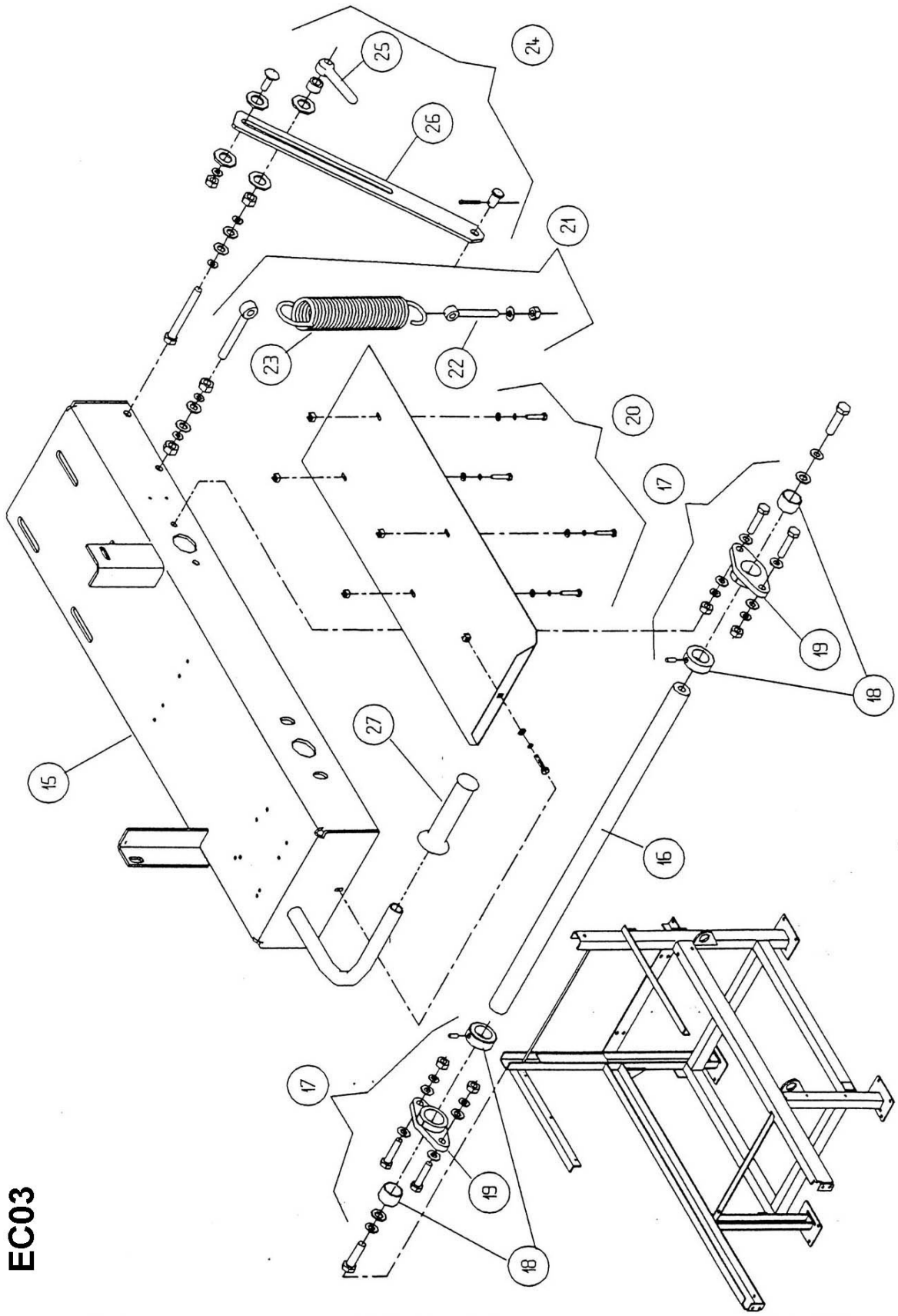
8.2 Explosietekeningen



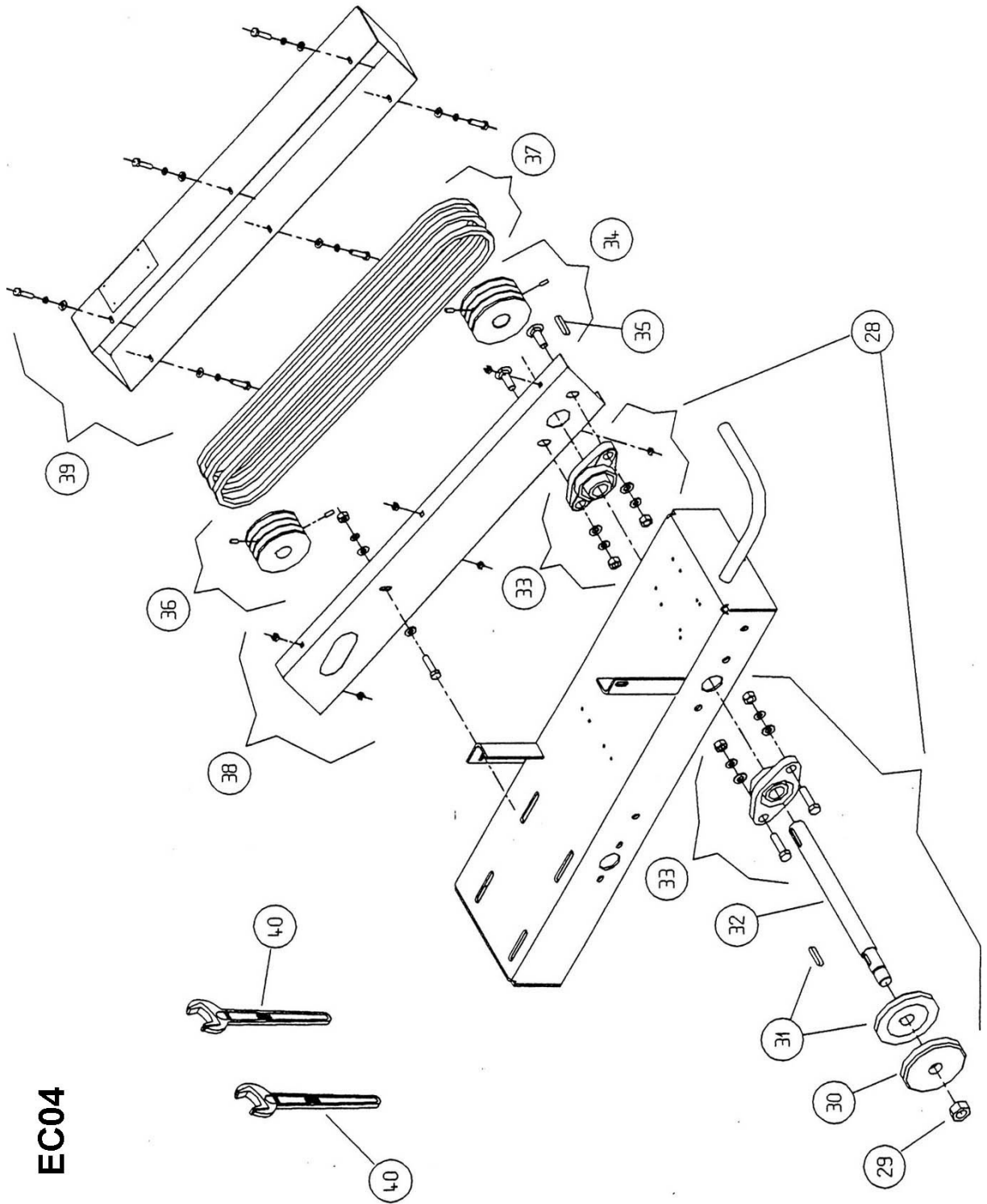
EC02



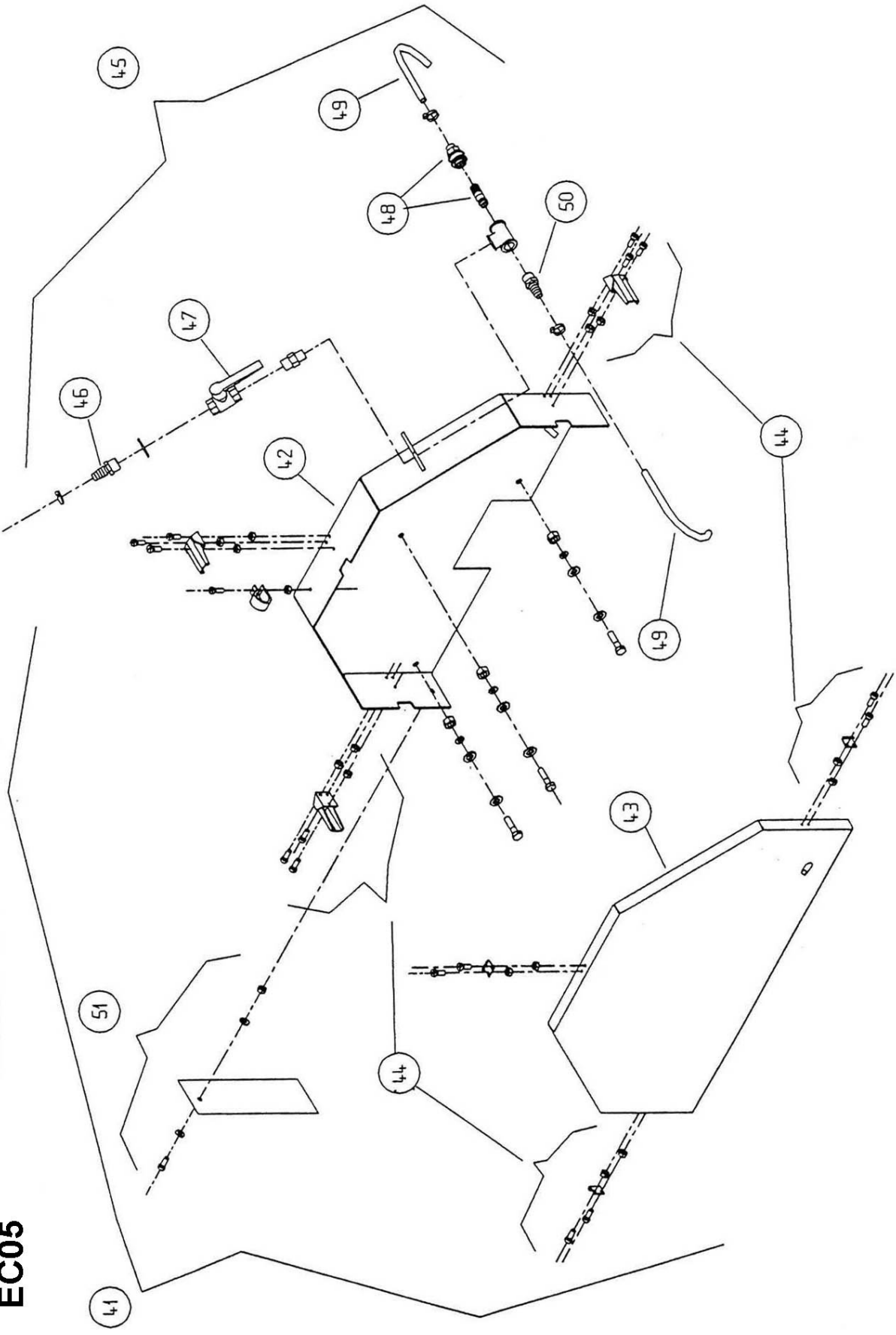
EC03



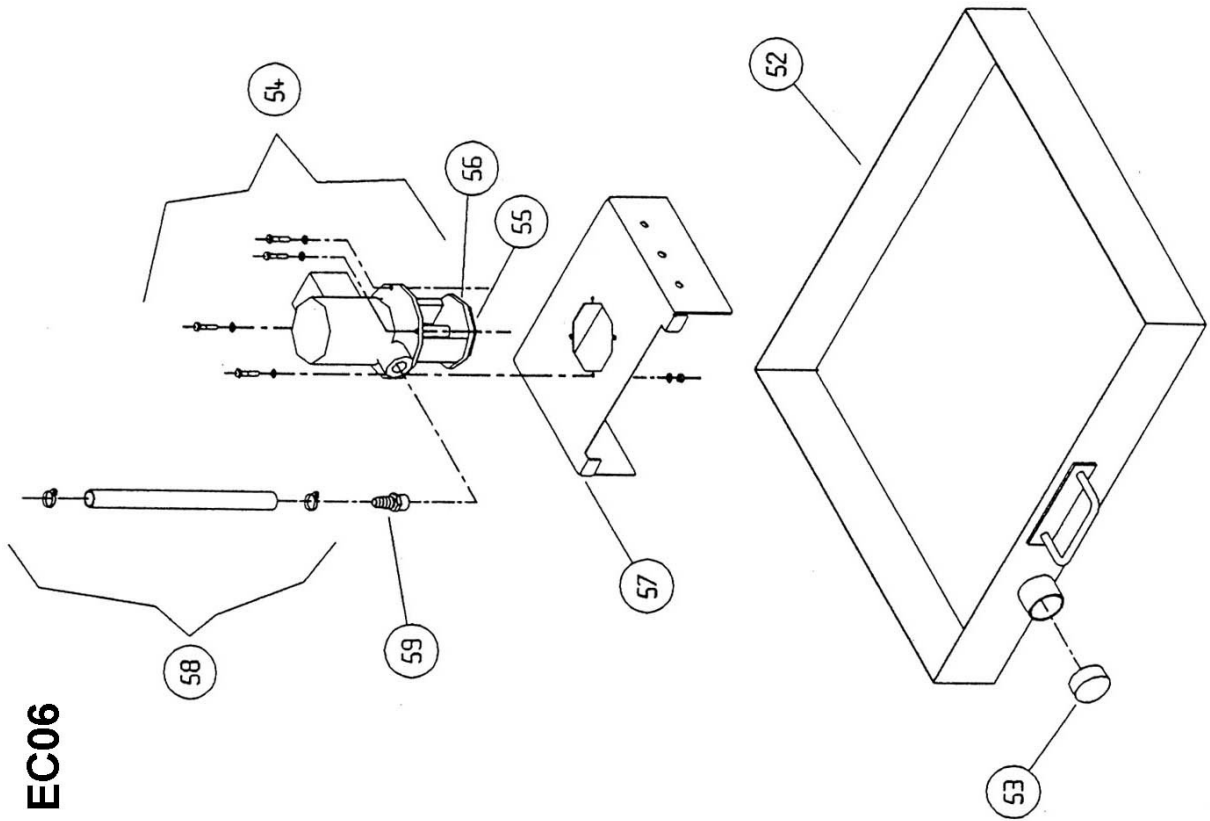
EC04



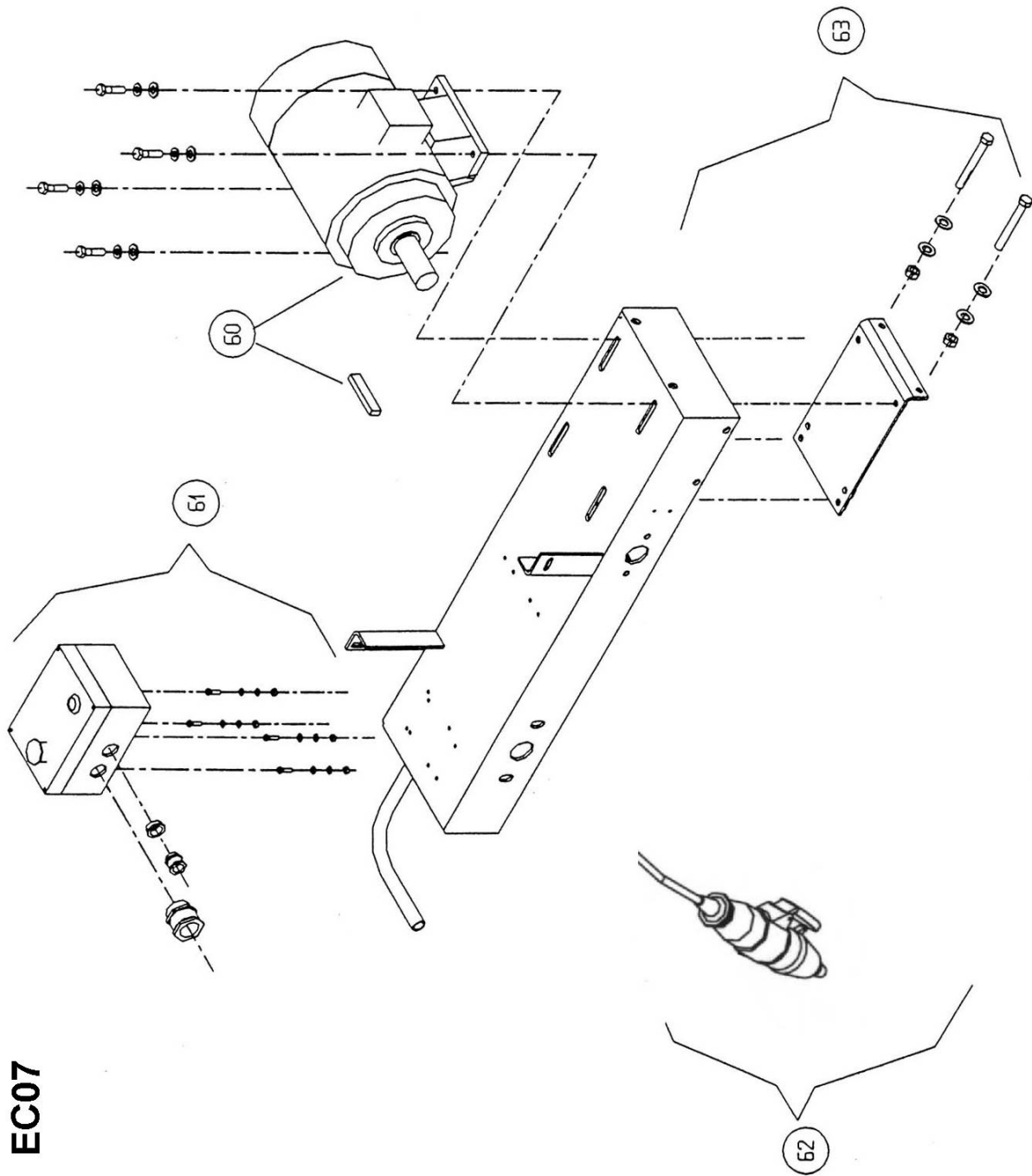
EC05



EC06



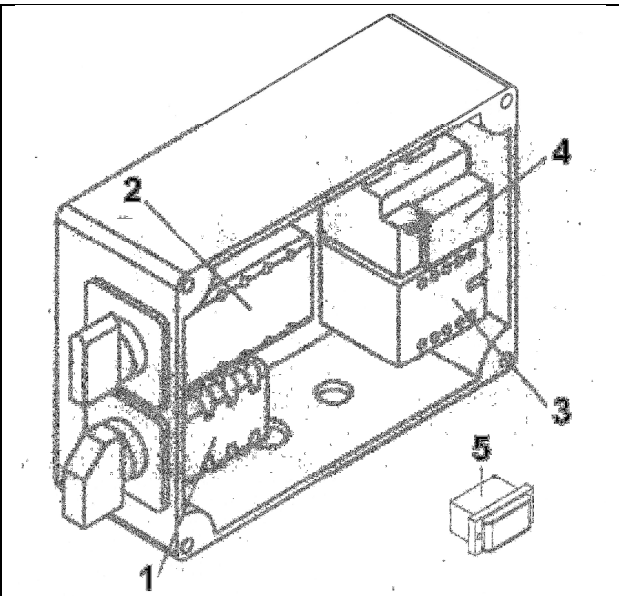
EC07



8.3 Explosietekeningen en onderdelenlijst van de elektrische uitrusting

8.3.1 Schakelaar 400V

POS.	ART.NR	OMSCHRIJVING
1	82866	Scheidingschakelaar
2	82861	Ster-Driehoekschakelaar
3	82860	Relais
4	82859	Thermisch relais
5	83877	Thermische bescherming van de pomp



The diagram shows an exploded view of a 400V switchgear assembly. The components are numbered as follows: 1. A large circuit breaker (Scheidingschakelaar) on the left side. 2. A star-delta switchgear (Ster-Driehoekschakelaar) in the center. 3. A relay (Relais) on the right side. 4. A thermal relay (Thermisch relais) on the right side, positioned above the relay. 5. A thermal protection device for the pump (Thermische bescherming van de pomp) shown as a separate component below the main assembly.

9 ALGEMENE VERKOOPSVOORWAARDEN (uitgezonderd Verenigd Koninkrijk)

Behalve tegenstrijdige bepalingen onzerzijds of afwijkende overeenkomst, zijn enkel deze voorwaarden van kracht en vernietigen deze alle andere vorige voorwaarden.

Dit impliceert dat de klant, bij het plaatsen van een bestelling, zich onvoorwaardelijk akkoord verklaard met deze voorwaarden

Verzendingen

De door ons verkochte goederen worden geleverd af Bascharage (Grand duché de Luxembourg).

Alle taksen, vracht-en verpakkingskosten zijn ten laste van de klant.

Zij reizen op risico van de bestemming, zelfs indien zij vrij van vracht en rechten aan het adres van de koper moesten geleverd worden. Geen enkele terugzending wordt aanvaard zonder voorafgaande toestemming.

Waarborg – Klachten

Onze goederen zijn gedurende 1 jaar gegarandeerd tegen elke fabricage of grondstoffout.

Om in aanmerking te worden genomen moeten alle klachten per aangetekend schrijven naar de zetel van onze Vennootschap gestuurd worden. Indien na onderzoek de Vennootschap erkent dat in de leveringen vergissingen of fouten werden begaan, waardoor deze ongeschikt bevonden worden voor gebruik, is zij alleen gehouden voor de vervanging van deze te zorgen.

Bestellingen

Al de aankopen en overeenkomsten door onze agenten, afgevaardigden of vertegenwoordigers afgesloten, worden beschouwd als zijnde te Bascharage (GDL) gedaan en binden de Vennootschap enkel nadat ze door haar bekrachtigd werden.

BELANGRIJK: voor elke bestelling ten bedrage van 304.90 Euro of minder excl. BTW, wordt een bedrag van 6.10 Euro behandelingskosten aangerekend.

Prijzen

Alle verkopen behelzen de goederen aan de verkoopprijs en de verkoopsvoorwaarden geldig op de dag van hun verzending. Al onze prijzen zijn indicatief en kunnen op elk ogenblik worden aangepast naar aanleiding van economische veranderingen en als de wetgeving het toelaat.

Levertijd

Deze wordt altijd ten titel van inlichting opgegeven en is niet bindend. Vertraging kan in geen enkel geval aanleiding geven tot annulatie van de bestelling of het voorwerp zijn van schadevergoeding.

Betaling

Behalve tegenstrijdige bepaling onzerzijds of afwijkende overeenkomst zijn al onze facturen Contant betaalbaar op de maatschappelijke zetel te Bascharage (G.D.L.), zonder korting. Wissels of het aanvaarden van andere betalingsvoorwaarden mogen niet aanzien worden als een inbreuk op deze clausule noch als een vernieuwing van het oorspronkelijke contract. De rekeningen welke op de vervaldag onbetaald bleven, geven van rechtswege en zonder voorafgaande ingebrekestelling recht op een intrest van 2% per maand. Verder, indien de klant zijn verplichtingen niet naleeft, o.a. betalingsachterstal, zal onze Vennootschap van rechtswege, na toezending van een aangetekend schrijven per post en zonder resultaat binnen de 10 dagen, ten titel van schadevergoeding en forfaitaire intrest, onaftrekbaar, een bedrag geheven worden gelijk aan 10% op de nog volledig te betalen som en dit met een minimum van 228.70 Euro per factuur, zonder echter afbreuk te doen aan de toepassing der bovenvermelde nalatigheidintresten. Indien de levering, die het onderwerp uitmaakt van de factuur, door afbetaling vereffend word, zou het achterwege blijven van één enkele afbetaling op haar vervaldag de onmiddellijke invorderbaarheid veroorzaken van het nog te betalen saldo, zelfs als het gaat om geaccepteerde wissels en om het even welke data er op vermeld staan. De goederen blijven onze eigendom tot hun volledige betaling. In geval van niet betaling op de overeengekomen vervaldag behoudt de Vennootschap zich het recht om unilateraal het contract en alle in aanmaak zijnde bestellingen op te schorten. Bij deze hypothese zal de uitvoering gebeuren bij aangetekend schrijven via de post.

Bijzondere betalingsvoorwaarden

- Betaling bij bestelling of ontvangst van goederen: 2% korting.
- Gespreide betaling: 30% bij ontvangst, het saldo na 30 en/ of 60 dagen via aanvaarde en gedomicilieerde wissel.

Bevoegdheid

Enkel de rechtbanken van het **Groot Hertogdom Luxemburg** zijn bevoegd voor eventuele geschillen tussen betrokken partijen.

Belangrijk: VEILIGHEID

Het is klaar en aangenomen dat ons diamantgereedschap en onze machines bestemd zijn om gebruikt te worden, elk ander gebruik uitgezonderd, voor het zagen en boren van bouwmaterialen **Onder geen enkel beding mogen zij gebruikt worden voor het zagen van hout of metaal.**